

2018

CUADRO DE INDICADORES: "MUJER, PODER Y TOMA DE DECISIONES"

CUADRO DE INDICADORES PARA LA VISIBILIZACIÓN DE LAS MUJERES EN ÁMBITOS DE PODER Y TOMA DE DECISIONES DENTRO DEL ÁMBITO EMPRESARIAL Y ECONÓMICO

Eva Perjuániz Bermúdez | Socióloga

Entidad promotora:



Entidad autora:



Asociación de Mujeres Empresarias y Directivas de Navarra
Nafarroako Emakume Enpresari eta Zuzendarien Elkarte

CONTENIDO

1. EL ORIGEN	2
2. OBJETIVOS.....	3
3. METODOLOGÍA.....	4
4. CUADRO DE INDICADORES. Mujer, poder y toma de decisiones.....	6
5. ANÁLISIS DEL CUADRO DE MANDO	7
5.1. PRESENCIA DE MUJERES EN LOS CONSEJOS DE ADMINISTRACIÓN EN EMPRESAS DE MÁS DE 50 TRABAJADORES/AS DE NAVARRA	8
5.2.1. OCUPADAS/OS EN PUESTOS DE DIRECTORAS/ES Y GERENCIA POR SEXO EN NAVARRA Y EN ESPAÑA. DATOS EPA	13
5.2.2. OCUPADAS/OS COMO EMPLEADORAS/ES Y COMO EMPRESARIA SIN ASALARIADAS/OS PARA NAVARRA Y ESPAÑA.	16
5.2.3. OCUPADAS/OS POR SITUACIÓN PROFESIONAL; EMPRESARIA/O SIN ASALARIADAS/OS O TRABAJADORA/R INDEPENDIENTE.	18
5.3. PRESENCIA DE MUJERES EN PUESTOS DE DIRECCIÓN DE LAS EMPRESAS MÁS “INFLUYENTES”. LAS EMPRESAS DEL IBEX 35	22
5.3.1. ¿CUALES SON LAS EMPRESAS MÁS “PARITARIAS” DEL IBEX 35? y ¿CUÁLES HAN PRESENTADO INCREMENTO EN EL NÚMERO DE CONSEJERAS?.....	24
5.3.2. “LEJOS” DE LOS OBJETIVOS DEL “CÓDIGO DEL BUEN GOBIERNO PARA 2020” DE LAS SOCIEDADES COTIZADAS.....	25
5.4. PRESENCIA DE MUJERES ENTIDADES FINANCIERAS.....	27
5.4.1. PRESENCIA DE MUJERES EN LAS ENTIDADES FINANCIERAS DEL IBEX 35. <i>CONSEJOS DE ADMINISTRACIÓN Y CAJAS DE AHORRO</i>	27
5.4.2. PRESENCIA DE MUJERES EN OTRAS ENTIDADES FINANCIERAS CON SEDES EN NAVARRA ...	30
5.4.3. PRESENCIA DE MUJERES EN EL BANCO DE ESPAÑA. ALTOS CARGOS.....	33
5.5. PRESENCIA DE MUJERES ASOCIACIONES EMPRESARIALES-CÁMARAS DE COMERCIO-CLUSTERS36	
5.5.1. PRESENCIA DE MUJERES EN LAS CÁMARAS DE COMERCIO	36
5.5.2. PRESENCIA DE MUJERES EN ASOCIACIONES EMPRESARIALES	38
5.6. EMPRESA PÚBLICA NAVARRA. MUJERES EN SUS CONSEJOS DE ADMINISTRACIÓN	41
6. RESULTADOS DE LA ENCUESTA: “MUJER, PODER Y TOMA DE DECISIONES”	44
6.1. CARACTERÍSTICAS DE LAS EMPRESAS QUE HAN CONTESTADO EL CUESTIONARIO.	46
6.2. PRESENCIA DE MUJERES EN LOS MÁXIMOS ÓRGANOS DE DIRECCIÓN DE LAS EMPRESAS.....	50
6.3. PUESTOS DE DIRECCIÓN QUE OCUPAN LAS MUJERES.....	52
6.3. OTRAS CUESTIONES. PLAN DE IGUALDAD Y PROTOCOLO DE ACOSO.....	58
7. OTROS ÁMBITOS. OTROS DATOS ECONÓMICOS Y PODER POLÍTICO	61
7.1. OTROS DATOS ECONÓMICOS. LAS/OS AUTÓNOMAS/OS. NAVARRA Y ESPAÑA.	61
7.1. ÁMBITO POLÍTICO. PARTICIPACIÓN POLÍTICA	63
8. FUENTES	66
9. ANEXOS.....	69

1.EL ORIGEN

Este proyecto consiste en la creación de un **CUADRO DE MANDO O CUADRO DE INDICADORES** en el que se centralicen y actualicen los datos disponibles relacionados con la posición de las mujeres en los distintos ámbitos de poder, públicos o privados. En este primer proyecto, la idea, bajo petición del propio INAI-NABI es centrar los datos de empresa y económicos.

Dicho cuadro recoge indicadores a nivel estatal y autonómico, haciendo especial hincapié en los datos de Navarra.

El objetivo final es generar una herramienta "viva" que con actualizaciones periódicas, en función a la disponibilidad del "dato" o indicador, se vaya trabajando incluso añadiendo indicadores "nuevos".

2. OBJETIVOS

Qué se señalan como objetivos principales del proyecto:

- Pulsar la realidad social, económica y laboral de las mujeres en la Comunidad Foral de Navarra y crear un instrumento de trabajo que permitirá tener información sobre la situación de las mujeres en Navarra dentro de ámbitos y espacios de poder y de toma de decisiones.

El proyecto permitirá además:

- Analizar la participación de las mujeres en los ámbitos de poder dentro de la vida económica y empresarial de la comunidad Foral.
- Visibilizar y sensibilizar social y empresarialmente sobre la situación real de las mujeres.
- Tener un instrumento de "medida" "vivo" y cuantitativo que permita testar de manera periódica la posición de las mujeres en los ámbitos de poder y toma de decisiones.
- Visibilizar la importancia de la labor de las mujeres como generador de riqueza social en nuestra comunidad.
- Promover el acceso de las mujeres navarras a estos ámbitos de poder y toma de decisiones.
- Demandar y ampliar la información estadística y cuantitativa desagregada por sexo en registros y bases de datos relacionados con la empresa y la economía, tanto en el ámbito público como privado.

3. METODOLOGÍA

Que con los objetivos anteriormente expuestos la ejecutante utilizará la metodología siguiente:

1. *Búsqueda y recopilación de indicadores.* En este primer paso de la investigación se ha hecho una recopilación de fuentes secundarias, especificando fuente y periodicidad. Así se han utilizado tanto datos como indicadores de fuentes estadísticas "primarias", nuevas o no publicadas en las fuentes estadísticas disponibles, que han aportado información a esta nueva fuente de registro de datos. Con todo ello la investigación ha definido una batería de indicadores de la posición de las mujeres en los ámbitos de poder y toma de decisiones dentro de la empresa y la economía.
2. Para obtener una información más amplia sobre la posición de las mujeres en puestos de dirección y toma de decisiones de la empresa navarra, SE HA ELABORADO y DISTRIBUIDO UN CUESTIONARIO DIRIGIDO A EMPRESAS NAVARRAS;

METODOLOGÍA de aplicación, uso y análisis del cuestionario:

- 2.1. Elaboración del cuestionario: Se ha elaborado un cuestionario "on line" utilizando google forms en el que se analiza la posición de las mujeres dentro de los puestos de dirección de la empresa.

Dicho cuestionario se "testó" y contrastó tanto con AMEDNA como con INAI.

- 2.2. Trabajo de campo-distribución del cuestionario: Se ha distribuido el cuestionario a un nutrido grupo de empresas navarras, concretamente a todas las adscritas a CEN, Institución Futuro, ANEL y Navarracapital.es. Para abarcar todas las ramas de actividad y todas las zonas de Navarra.

Abordando también las empresas de Economía Social como parte importante del mundo empresarial navarro: ANEL. Y con el objetivo de dar una difusión

mayor y más abierta a otro tipo de empresas fuera del ámbito asociativo:
Institución Futuro y Navarracapital.es

2.3. Obtención de cuestionarios.

2.4. Análisis de la información. Posteriormente se incorporaron los datos más relevantes al cuadro de mando y además se ha incluido un análisis de los principales resultados de la encuesta, incluidos en el presente informe.

3. Con todos los datos, fuentes, secundarias, primarias y cuestionario se ha elaborado el cuadro.

EL CUADRO DE MANDO ESTÁ PREPARADO PARA TRABAJAR "ON LINE" y poderlo "colgar" de un espacio web o similar.

4. Además del cuadro, en esta primera edición, se ha elaborado un **amplio ANÁLISIS de todos datos.**

4. CUADRO DE INDICADORES. Mujer, poder y toma de decisiones.

ACCESO ON LINE AL CUADRO DE INDICADORES:

https://docs.google.com/spreadsheets/d/1sIDz9QtgkrMrUfxNJo-F8WXPuPW-4_0s369MYUGbgYk/edit#gid=405592755

5. ANÁLISIS DEL CUADRO DE MANDO

En esta primera versión del cuadro de indicadores “Mujer, poder y toma de decisiones” vamos a hacer un análisis de los principales resultados.

Esta primera versión se ha centrado en el ámbito **económico y de empresa**, especialmente centrado en Navarra como no podía ser de otra manera.

Una vez creado el objetivo **es que sea un instrumento “vivo”** al que se añadan nuevos datos e indicadores pero también nuevos ámbitos de análisis, como el político, el social y el participativo, etc. “Dibujando” la situación de la mujer dentro de los distintos ámbitos de poder y dirección en todos los espacios públicos y “privados”.

Dentro del ámbito económico y empresarial **no hay muchas fuentes secundarias públicas que recojan información relativa a empresas y puestos directivos** y menos aún desagregados por sexo. En este sentido hemos elaborado una encuesta para obtener información más concreta relativa no sólo al “dato” sino también al tipo de puestos que ocupan las mujeres, entre otras cuestiones.

En el presente documento vamos a analizar los datos recogidos en el cuadro de mando, incluidos los resultados del cuestionario.

5.1. PRESENCIA DE MUJERES EN LOS CONSEJOS DE ADMINISTRACIÓN EN EMPRESAS DE MÁS DE 50 TRABAJADORES/AS DE NAVARRA

Muchas empresas, sobre todo las de mayor tamaño, tienen como uno de los máximos órganos de dirección, al Consejo de Administración. Este se registra de manera pública y es por ello una fuente importantísima de información. No obstante la realidad es que *desde el ámbito público no se puede facilitar la información desagregada por sexo*. No obstante un importantísimo logro de este proyecto;

A raíz de nuestra solicitud de información desde la Administración plantearon contar para el próximo año con esta información.

Así la información se puede obtener a través de empresas privadas en este caso la información se obtuvo a través de la empresa *einforma*.

Pasamos al análisis;

**En el presente informe se incluye la información relativa a empresas de más de 50 trabajadores/as de Navarra que tienen Consejos de Administración con registro de información desagregada por sexo. Fuente: einforma.*

En primer lugar analizamos la presencia de mujeres en los C.A. por tamaño de empresa;

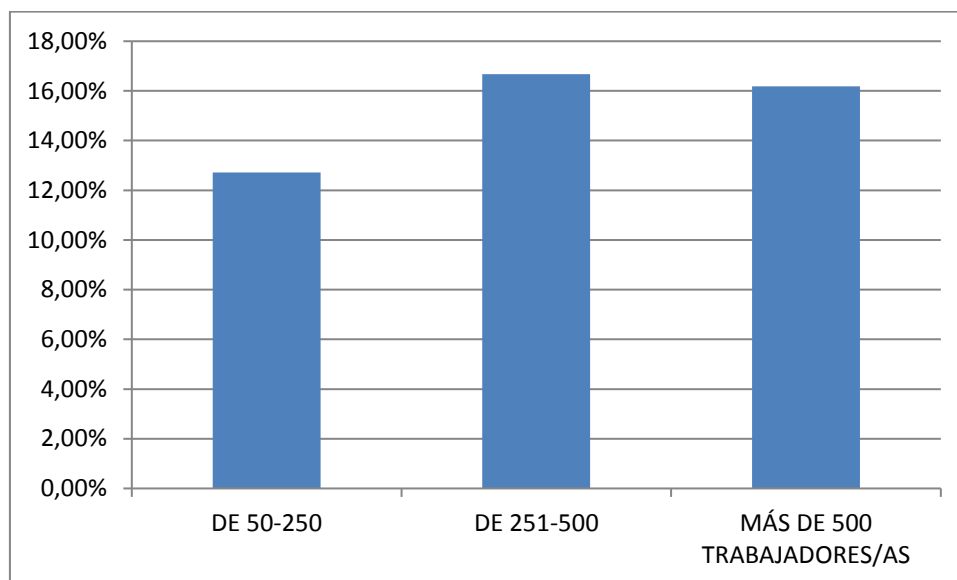
DISTRIBUCIÓN POR GÉNERO EN LOS CONSEJOS DE ADMINISTRACIÓN POR DE LAS EMPRESAS
 NAVARRA DE MÁS DE 50 TRABAJADORAS/ES POR TAMAÑO DE EMPRESA. *Octubre 2.018*

	Nº DE EMPRESAS	Nº DE MUJERES EN EL C. A.	Nº DE HOMBRES EN EL C.A.	PROPORCIÓN DE MUJERES
DE 50-250	321	105	720	12,72%
DE 251-500	36	16	80	16,67%
MÁS DE 500 TRABAJADORES/AS	27	11	57	16,18%
TOTAL	384*	132	857	13,35%*

Elaboración propia a partir de los datos obtenidos a través de einforma.

Lo vemos gráficamente;

GRÁFICA: DISTRIBUCIÓN POR GÉNERO EN LOS CONSEJOS DE ADMINISTRACIÓN DE LAS EMPRESAS NAVARRA DE MÁS DE 50 TRABAJADORAS/ES POR TAMAÑO DE EMPRESA. *Octubre 2.018*



Elaboración propia a partir de los datos obtenidos a través de einforma.

De "media" para las empresas mayores de 50 trabajadores/as en Navarra la proporción de mujeres en los CONSEJOS DE ADMINISTRACIÓN ES DE 13,35%.

Si desagregamos la información por tamaño de empresa vemos, aunque sin excesivas diferencias, que es en las empresas de menor tamaño donde hay mayor presencia de mujeres, concretamente un 16,65%. La mayoría de empresas, fiel reflejo de la realidad empresarial de Navarra, está dentro del grupo de empresas de 50 a 250 trabajadoras/as.

**DISTRIBUCIÓN POR GÉNERO EN LOS CONSEJOS DE ADMINISTRACIÓN DE LAS EMPRESAS NAVARRA DE
MÁS DE 50 TRABAJADORAS/ES POR RAMA DE ACTIVIDAD**

	Nº DE EMPRESAS	Nº DE MUJERES EN EL C. A.	Nº DE HOMBRES EN EL C.A.	PROPORCIÓN DE MUJERES
AGRICULTURA (CNAE 111- 322)	8	3	12	16,67%
INDUSTRIA (CNAE 510 - 3320)	184	58	450	11,42%
SUMINISTRO ENERGÍA (CNAE 3512 - 3900)	8	2	19	9,52%
CONSTRUCCIÓN (CNAE 4110 - 4339)	16	2	37	5,13%
COMERCIO (CNAE 4511 - 4799)	33	11	81	11,96%
TRANSPORTE (CNAE 4910 - 5320)	17	2	46	4,17%
HOSTELERÍA (Entre 5510 - 5630)	10	1	22	4,35%
OTROS SERVICIOS (CNAE 5812 - 8299)	47	29	105	21,64%
ADMINISTRACIÓN PÚBLICA(CNAE 8411 - 8430)	9	5	11	31,25%
EDUCACIÓN (CNAE Entre 8510 - 8559)	10	3	12	14,29%
ACTIVIDADES SANITARIAS Y S.S. (CNAE 8610 - 8899)	14	58	450	26,92%
ACTIVIDADES ARTÍSTICAS Y RECREATIVAS(CNAE 9001 y 9900)	9	2	19	17,65%
TOTAL	365*	2	37	13,1%*

Elaboración propia a partir de los datos obtenidos a través de einforma.

Si nos atenemos a la rama de actividad diremos que hay notables diferencias, si bien hay que tener presente que para muchas ramas de actividad el nº de empresas registradas es muy pequeño.

Sin duda la rama de actividad con mayor presencia de mujeres en los Consejos de Administración, la Administración Pública con un 31,25%, seguido de las actividades Sanitarias y los S.S. con un 26,92% parte también en cierta medida de la Administración.

Dentro del ámbito privado la primera rama de actividad que aparece, "otros servicios" con un 21,64%. Estas son las únicas actividades donde se supera el 20% de presencia femenina en los Consejos de Administración.

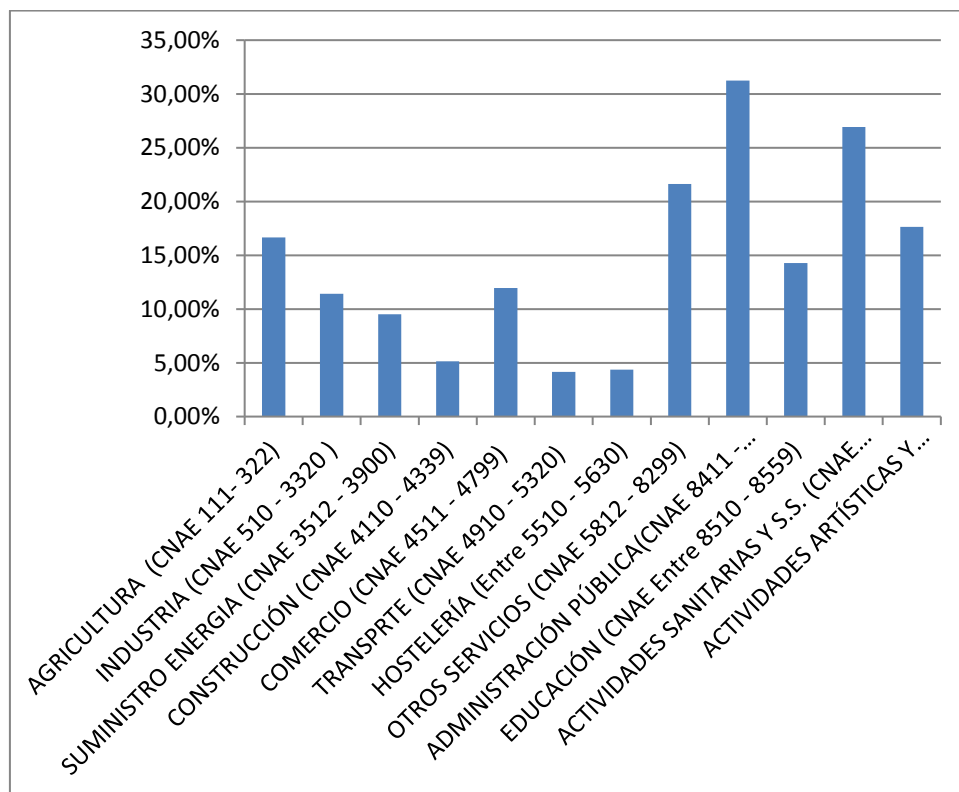
Las siguientes ramas, ya a mucha distancia, Actividades artísticas y recreativas, con un 17,65%, Agricultura con un 16,67% y Educación con un 14,29%.

La rama de actividad que aglutina más empresas, la industria, 184 en concreto, presenta una presencia de un 11,42% de mujeres en los Consejos de Administración.

Aunque son el transporte con un 4,17%, la construcción con 5,13% y la hostelería con un 4,35% las que presentan las cifras más bajas.

Vemos la distribución gráficamente;

GRÁFICA: DISTRIBUCIÓN POR GÉNERO EN LOS CONSEJOS DE ADMINISTRACIÓN DE LAS EMPRESAS NAVARRA DE MÁS DE 50 TRABAJADORAS/ES POR RAMA DE ACTIVIDAD. *Octubre 2.018.*



Elaboración propia a partir de los datos obtenidos a través de einforma.

5.2. PRESENCIA DE MUJERES EN PUESTOS DE DIRECCIÓN. DATOS EPA

Una de las principales fuentes de información oficial sobre empleo y mercado de trabajo es la EPA. En ella podemos encontrar algunos datos que nos hablan de la presencia de mujeres en puestos de dirección que hemos incluido en este análisis. Además nos posibilita hacer una comparativa con el conjunto del Estado y elaborar evolutivas. Los datos concretamente son los siguientes;

- *OCUPADAS/OS EN PUESTOS DE DIRECTORAS/ES Y GERENCIA POR SEXO EN NAVARRA. EPA.*
- *OCUPADAS/OS EN PUESTOS DE DIRECTORAS/ES Y GERENCIA POR SEXO EN ESPAÑA. EPA.*
- *OCUPADOS/AS POR SITUACIÓN PROFESIONAL. EMPLEADORA/R. SEXO Y COMUNIDAD AUTÓNOMA EN NAVARRA*
- *OCUPADOS/AS POR SITUACIÓN PROFESIONAL. EMPLEADORA/R. SEXO Y COMUNIDAD AUTÓNOMA EN ESPAÑA*
- *OCUPADOS/AS POR SITUACIÓN PROFESIONAL. EMPRESARIA/O SIN ASALARIADAS/OS O TRABAJADORA/R INDEPENDIENTE. SEXO Y COMUNIDAD AUTÓNOMA EN ESPAÑA*
- *OCUPADOS/AS POR SITUACIÓN PROFESIONAL. EMPRESARIA/O SIN ASALARIADAS/OS O TRABAJADORA/R INDEPENDIENTE. SEXO Y COMUNIDAD AUTÓNOMA EN ESPAÑA*

5.2.1. OCUPADAS/OS EN PUESTOS DE DIRECTORAS/ES Y GERENCIA POR SEXO EN NAVARRA Y EN ESPAÑA. DATOS EPA

El primer dato y tal vez el más importante, las/os trabajadoras/es ocupadas/as en puesto de dirección y gerencia, tanto en Navarra como en España.

OCUPADAS/AS EN PUESTOS DE DIRECCIÓN –GERENCIA EN NAVARRA Y ESPAÑA. 3T. 2018

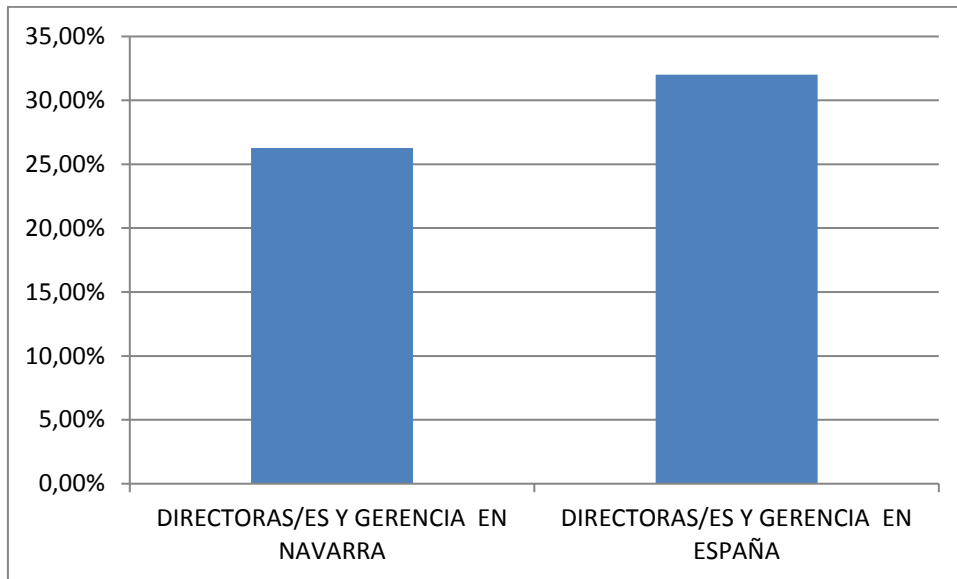
3T EPA 2.018	TOTAL DIRECCIONES Y GERENCIAS	DIRECTORAS Y GERENTES	DIRECTORES Y GERENTES	PROPORCIÓN DE MUJERES
OCUPADAS/OS EN PUESTOS DE DIRECTORAS/ES Y GERENCIA POR SEXO EN NAVARRA	11.800	3.100	7.800	26,27%
OCUPADAS/OS EN PUESTOS DE DIRECTORAS/ES Y GERENCIA POR SEXO EN ESPAÑA	812.200	260.400	551.800	32%

Elaboración propia a partir de los datos obtenidos a través de datos EPA.

Como podemos observar en la tabla, la presencia de trabajadoras en puestos de dirección-gerencia (trabajadoras/es contratadas/es) según el último dato EPA es para Navarra del 26,27%. Una distribución muy dispar a todas luces desde el punto de vista de género.

Un dato que además es sensiblemente inferior que el de la media Nacional, que es de un 32% concretamente casi 6 puntos porcentuales por encima. Lo vemos gráficamente;

GRÁFICA: OCUPADAS/AS EN PUESTOS DE DIRECCIÓN –GERENCIA EN NAVARRA Y ESPAÑA. 3T. 2018



Elaboración propia a partir de los datos obtenidos a través de datos EPA.

Esta realidad se repite en los últimos años. Ahora vamos a ver cómo ha evolucionado este dato en los últimos años tanto para Navarra como para el conjunto del Estado;

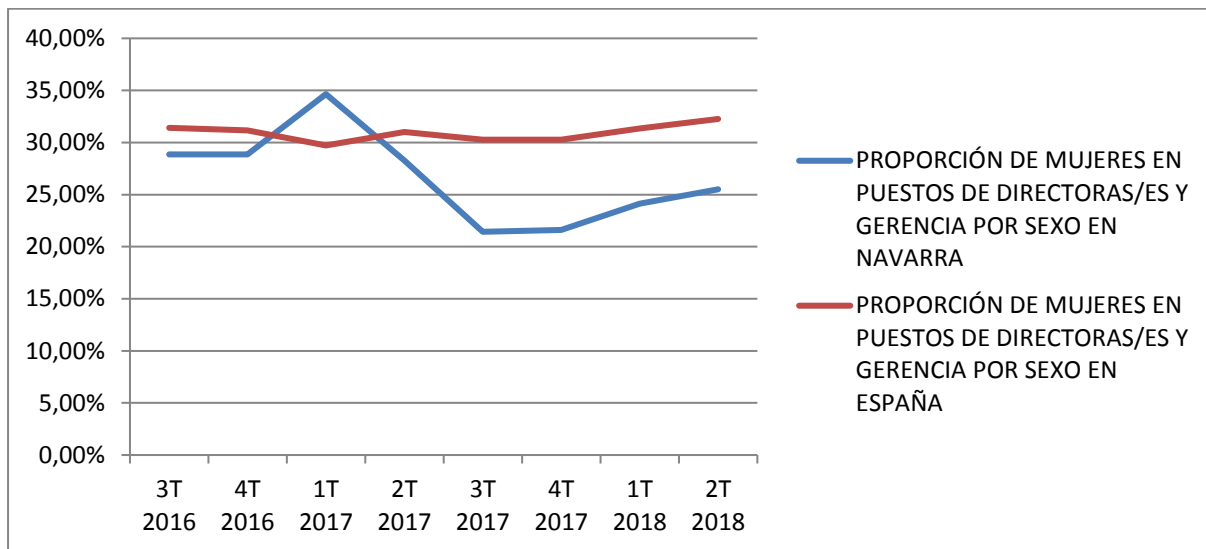
EVOLUCIÓN DE LAS/OS OCUPADAS/AS EN PUESTOS DE DIRECCIÓN –GERENCIA EN NAVARRA Y ESPAÑA. 2018-3T 2016

EPA	2T 2018	1T 2018	4T 2017	3T 2017	2T 2017	1T 2017	4T 2016	3T 2016
PROPORCIÓN DE MUJERES EN PUESTOS DE DIRECTORAS/ES Y GERENCIA POR SEXO EN NAVARRA	25,50%	24,14%	21,62%	21,43%	28,26%	34,65%	28,87%	28,87%
PROPORCIÓN DE MUJERES EN PUESTOS DE DIRECTORAS/ES Y GERENCIA POR SEXO EN ESPAÑA	32,26%	31,35%	30,27%	30,27%	31%	29,72%	31,17%	31,40%

Elaboración propia a partir de los datos obtenidos a través de datos EPA.

Vemos además como tomando como referencia la situación actual, dato 3T 2018, 26,27%, el dato evoluciona negativamente si la comparamos con 2016, aunque mejora respecto algunas cifras de 2017. Un dato el de Navarra que fluctúa mucho más que la cifra a nivel estatal, que se mantiene más “estable” tal y como podemos apreciar también gráficamente;

GRÁFICA: EVOLUCIÓN DE LAS/OS OCUPADAS/AS EN PUESTOS DE DIRECCIÓN –GERENCIA EN NAVARRA Y ESPAÑA.



Elaboración propia a partir de los datos obtenidos a través de datos EPA.

5.2.2. OCUPADAS/OS COMO EMPLEADORAS/ES Y COMO EMPRESARIA SIN ASALARIADAS/OS PARA NAVARRA Y ESPAÑA.

Aquí vamos a analizar dos datos, teniendo en cuenta la situación profesional, las dos categorías referidas a empleadoras/es (empresarias/os); con y sin trabajadoras/es a cargo.

Empezaremos por la información más relevante; *empleadoras/es por sexo y C.A.*

OCUPADAS/OS POR SITUACIÓN PROFESIONAL: EMPLEADORA/R SEXO PARA NAVARRA Y ESPAÑA. 3T

2018

3T EPA 2.018	TOTAL	EMPLEADORA	EMPLEADOR	PROPORCIÓN DE MUJERES
OCUPADAS/OS POR SITUACIÓN PROFESIONAL. EMPLEADORA/R. SEXO Y COMUNIDAD AUTÓNOMA EN NAVARRA	13.700	3.800	9.800	27,74%
OCUPADAS/OS POR SITUACIÓN PROFESIONAL. EMPLEADORA/R. SEXO Y COMUNIDAD AUTÓNOMA EN ESPAÑA	981.400	318.400	663.100	32,44%

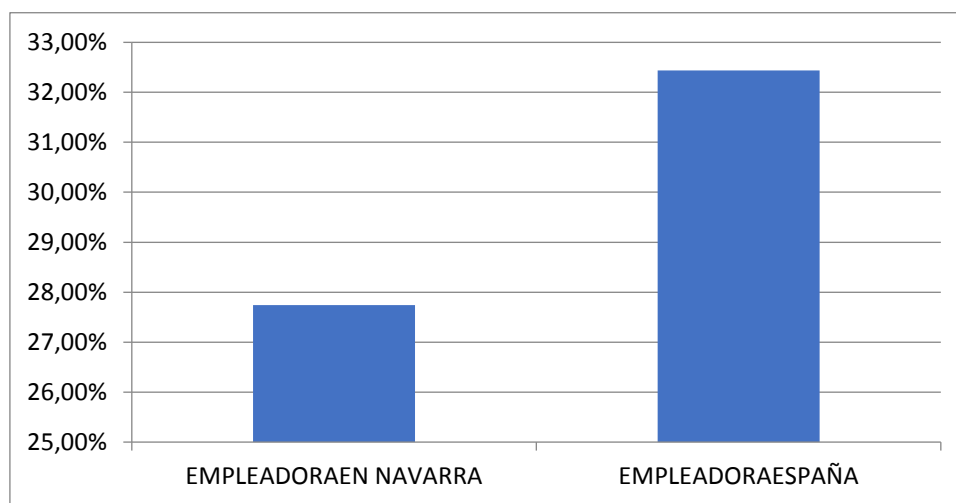
Elaboración propia a partir de los datos obtenidos a través de datos EPA.

Como en el dato anterior la cifra es más negativa para Navarra. En concreto en Navarra del total de empleadoras/es sólo el 27,74% son mujeres, cifra que para la media del conjunto del estado llega al 32,44%. En concreto, casi 5 puntos porcentuales por encima. Aunque cuando veamos la evolutiva veremos que las diferencias no son tantas.

No obstante tal y como estamos viendo, la presencia de mujeres en la dirección de las empresas dista mucho de ser equilibrada por género.

Vemos gráficamente la diferencia entre Navarra y la media del estado según los últimos datos, EPA 3 Trimestre;

GRÁFICA: OCUPADAS/OS POR SITUACIÓN PROFESIONAL: EMPLEADORA/R SEXO PARA NAVARRA Y ESPAÑA. 3T 2018



Elaboración propia a partir de los datos obtenidos a través de datos EPA.

Ahora pasaremos a ver cómo ha evolucionado este dato en los últimos años;

EVOLUCIÓN OCUPADAS/OS POR SITUACIÓN PROFESIONAL: EMPLEADORA/R SEXO PARA NAVARRA Y ESPAÑA. 2018-3T 2016

EPA	2T 2018	1T 2018	4T 2017	3T 2017	2T 2017	1T 2017	4T 2016	3T 2016
PROPORCIÓN DE EMPLEADORAS EN NAVARRA	33,37%	29,91%	28,33%	29,17%	24,19%	31,25%	33,98%	25%
PROPORCIÓN DE EMPLEADORAS EN ESPAÑA	31,82%	31,09%	31,17%	28,74%	30,09%	30,29%	31,32%	31,32%

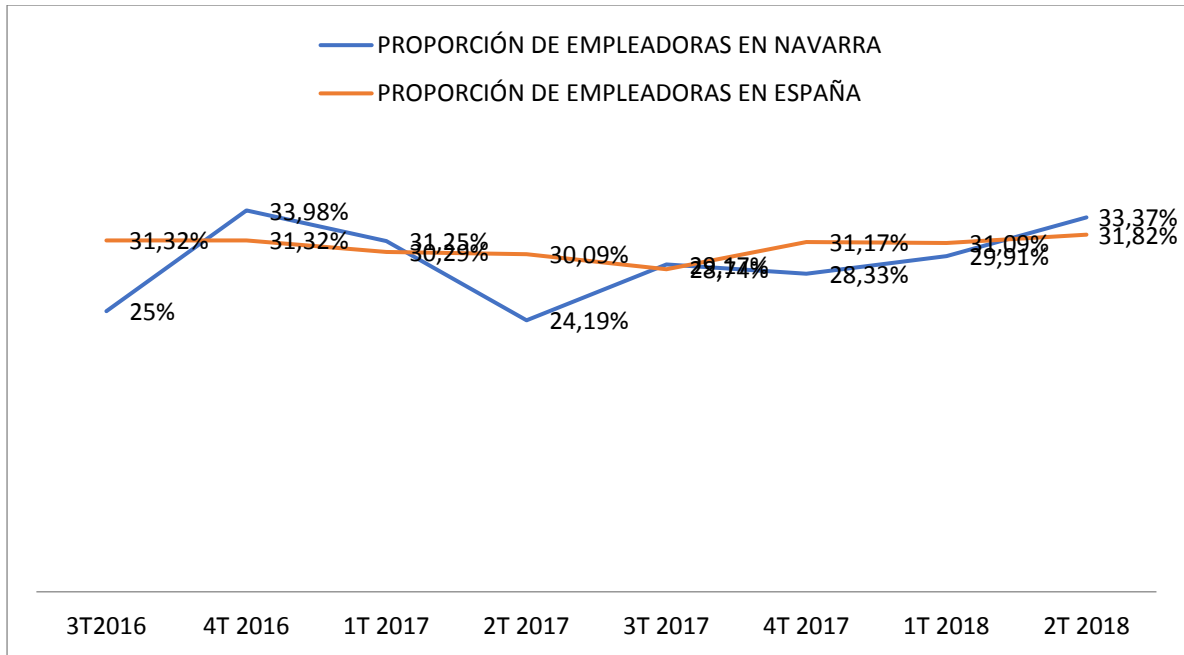
Elaboración propia a partir de los datos obtenidos a través de datos EPA.

Si tomamos como referencia el último dato actual para Navarra, 27,74% diremos que el porcentaje ha sido variable en los últimos años, oscilando del 24,19% en el segundo trimestre de 2017, cifra más baja, al 33,98%, dato más alto en el cuarto trimestre de 2016.

En la evolutiva las cifras entre la media del estado y para Navarra no son tan grandes. En estos años de comparativa, hay una oscilación de cifras más "positivas" o "negativas" para Navarra en comparación con el estado casi similares dependiendo del trimestre. Cosa que no ocurría con el dato anterior donde Navarra siempre mostraba una cifra más negativa.

Como vemos gráficamente, el "comportamiento" de la media estatal de nuevo varía menos mientras que la de Navarra muestra cambios más significativos;

GRÁFICA: EVOLUCIÓN OCUPADAS/OS POR SITUACIÓN PROFESIONAL: EMPLEADORA/R SEXO PARA NAVARRA Y ESPAÑA. 2018-3T 2016



Elaboración propia a partir de los datos obtenidos a través de datos EPA.

5.2.3. OCUPADAS/OS POR SITUACIÓN PROFESIONAL; EMPRESARIA/O SIN ASALARIADAS/OS O TRABAJADORA/R INDEPENDIENTE.

El último dato EPA que hemos incluido ha sido el nº de empresarias/as sin asalariadas/os. Vemos en primer lugar los últimos datos disponibles para pasar a continuación a ver la evolutiva de los últimos años;

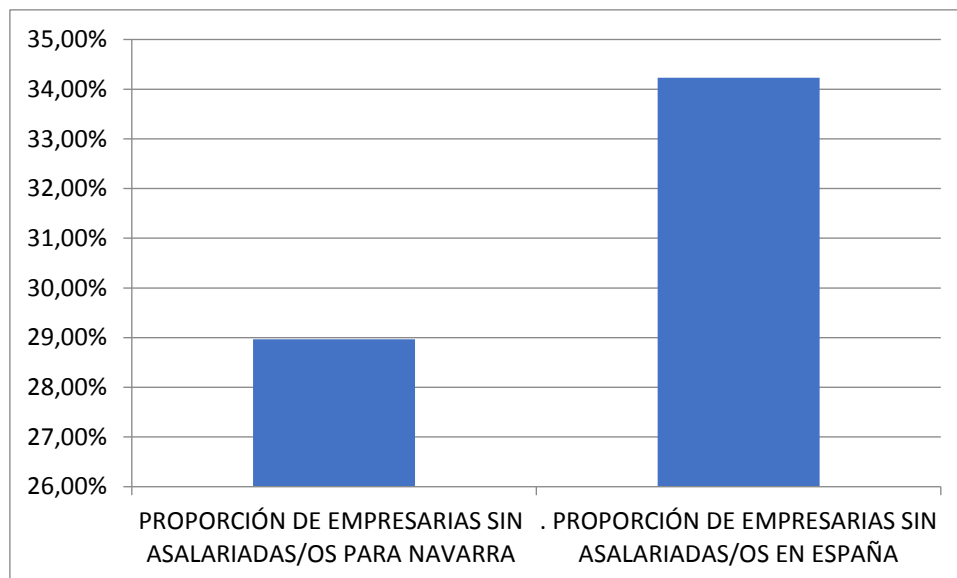
OCUPADAS/OS POR SITUACIÓN PROFESIONAL: EMPRESARIA/O SIN ASALARIADAS/OS PARA NAVARRA Y ESPAÑA. 3T 2018

3T EPA 2.018	TOTAL	EMPLEADORA	EMPLEADOR	PROPORCIÓN DE MUJERES
EMPRESARIA/O SIN ASALARIADAS/OS O TRABAJADORA/R INDEPENDIENTE. SEXO Y COMUNIDAD AUTÓNOMA EN ESPAÑA	25.200	7.300	17.800	28,97%
EMPRESARIA/O SIN ASALARIADAS/OS O TRABAJADORA/R INDEPENDIENTE. SEXO Y COMUNIDAD AUTÓNOMA EN ESPAÑA	2.001.000	685.000	1.316.000	34,23%

Elaboración propia a partir de los datos obtenidos a través de datos EPA.

Este indicador también muestra el desequilibrio por género en las cifras, un 28,97% mujeres empresarias/os sobre el total. Además esta cifra es más negativa de nuevo en comparación con la media estatal que llega al 34,23%. En concreto la diferencia es de más de 5 puntos porcentuales, similar al primer dato EPA aquí analizado.

GRÁFICA: OCUPADAS/OS POR SITUACIÓN PROFESIONAL: EMPRESARIA/O SIN ASALARIADAS/OS PARA NAVARRA Y ESPAÑA. 3T 2018



Elaboración propia a partir de los datos obtenidos a través de datos EPA.

A continuación vemos cómo evoluciona la cifra en los últimos años;

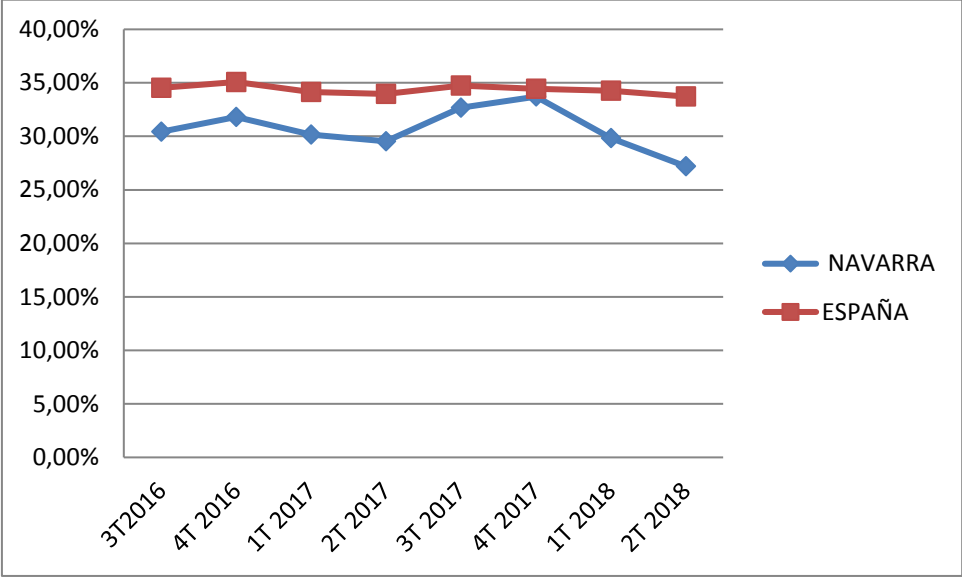
EVOLUCIÓN OCUPADAS/OS POR SITUACIÓN PROFESIONAL: EMPRESARIA/O SIN ASALARIADAS/OS
PARA NAVARRA Y ESPAÑA. 2018-3T 2016

EPA	2T 2018	1T 2018	4T 2017	3T 2017	2T 2017	1T 2017	4T 2016	3T2016
PROPORCIÓN DE EMPRESARIAS SIN ASALARIADAS/OS	27,20%	29,83%	33,71%	32,67%	29,53%	30,16%	31,82%	30,42%
PROPORCIÓN DE EMPRESARIAS SIN ASALARIADAS/OS	33,72%	34,27%	34,44%	34,74%	33,97%	34,14%	35,08%	34,52%

Elaboración propia a partir de los datos obtenidos a través de datos EPA.

Al igual que sucedía con el dato relativo a las/os trabajadoras/es en puestos de dirección, la cifra para Navarra es más peyorativa a lo largo de todo el período considerado. Además, tal y como vemos gráficamente, la evolutiva es descendente en ambos casos, aunque todavía es más significativa en el caso de Navarra;

GRÁFICA: EVOLUCIÓN OCUPADAS/OS POR SITUACIÓN PROFESIONAL: EMPRESARIA/O SIN ASALARIADAS/OS PARA NAVARRA Y ESPAÑA. 2018-3T 2016



Elaboración propia a partir de los datos obtenidos a través de datos EPA.

Pasaremos ahora en concreto a ver la presencia de mujeres en ámbitos empresariales concretos, el económico y el de las empresas más “influyentes”.

Es importante ver la presencia de las mujeres en el ámbito empresarial del más alto nivel a nivel económico y estratégico. Esta la razón por la cual el indicador la proporción de mujeres en los Consejos de Administración de las empresas de IBEX 35 forma parte del cuadro de indicadores.

5.3. PRESENCIA DE MUJERES EN PUESTOS DE DIRECCIÓN DE LAS EMPRESAS MÁS “INFLUYENTES”. LAS EMPRESAS DEL IBEX 35

Máximos órganos de dirección de las empresas con mayor facturación del Estado. Podríamos decir que son los órganos de dirección y gobierno de las empresas más importantes a nivel económico y estratégico.

- En este ámbito de “máximo” poder empresarial la proporción de mujeres en los Consejos de Administración de las empresas del ibex 35 en 2017 es de 20,31%.
- La presencia actual y anterior de los Consejos de Administración de las empresas del IBEX están todavía muy lejos de ser paritarias.

Es interesante en este sentido ver dos aspectos: *cómo ha evolucionado dicha proporción y cuáles son los objetivos del “Código del Buen Gobierno para 2020”.*

En la siguiente tabla podemos ver cómo ha evolucionado la presencia de mujeres dentro de estos Consejos de Administración;

EVOLUCIÓN DE LA PROPORCIÓN DE MUJERES EN LOS CONSEJOS DE ADMINISTRACIÓN DE LAS EMPRESAS DEL IBEX 35 DE 2012 A 2017

AÑO	TOTAL MIEMBROS	MUJERES	PROPORCIÓN DE MUJERES
2012		60	17,13%
2013	441	71	16,10%
2014	467	80	17,13%
2015	473	87	18,39%
2016	453	92	20,31%
2017	453	92	20,31%

Fuente: Elaboración propia a partir de los datos de www.paridad.eu/IBEX35

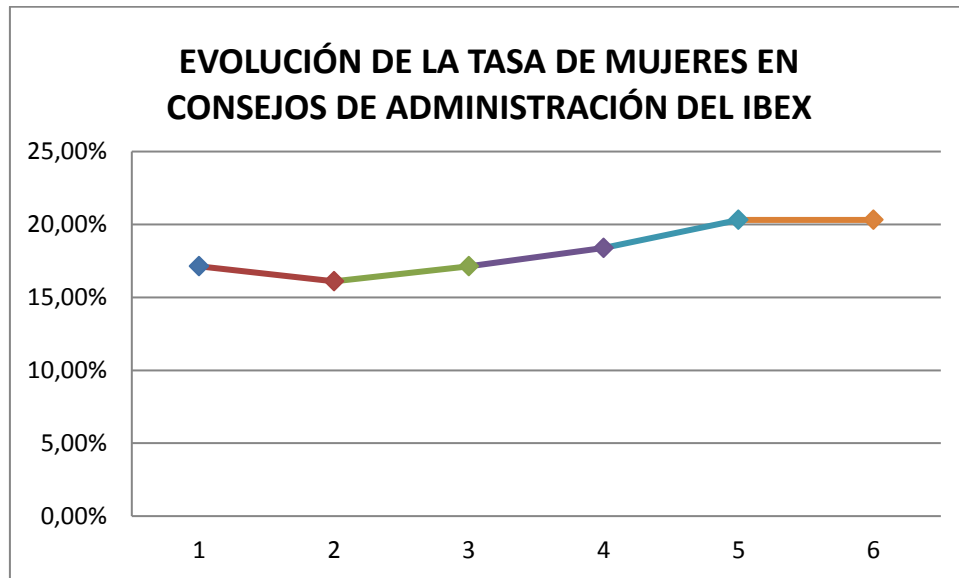


Mujeres en Consejos de Administración de Empresas del IBEX 35. Foto-FUENTE: ATREVIA Consultoría.

<https://atrevia.com/actualidad/la-presencia-de-mujeres-en-los-consejos-de-administracion-del-ibex-aumenta-el-25-en-2015/>

- En los últimos 5 años se ha aumentado la presencia femenina en 3,18 puntos porcentuales.
- Hay una clara tendencia ascendente, de mejora.
- En 2014 se produce el único dato negativo interanual, pasando de una proporción del 17,13% en 2012 a una proporción de 16,10% en 2013.

Resulta interesante verlo gráficamente, se ve así más claramente la tendencia indicada;



Fuente: Elaboración propia a partir de los datos de www.paridad.eu/IBEX35

5.3.1. ¿CUALES SON LAS EMPRESAS MÁS “PARITARIAS” DEL IBEX 35? y ¿CUÁLES HAN PRESENTADO INCREMENTO EN EL NÚMERO DE CONSEJERAS?

- La empresa que actualmente sigue siendo la que más presencia femenina dispone en su órgano de gobierno es **ABERTIS**, con un **46,15 %** de mujeres.
- Le siguen: **Banco Santander** con un **40%**, **IBERDROLA** con un **35,71%** y **MERLÍN** con un **33,33%**.
- Por el contrario encontramos una empresa **CELLNEX TELEKOM** que no tiene ninguna mujer en su Consejo de Administración.

A continuación señalamos las empresas que en el último año han aumentado el número de mujeres en sus Consejos:

EMPRESAS CON INCREMENTO DE CONSEJERAS	NÚMERO (Incremento)	PROPORCIÓN DE MUJERES
ABERTIS	1	46,15%
BANCO SANTANDER	2	40,00%
IBERDROLA	3	35,71%
MERLIN	4	33,33%
GRIFOLS	5	30,76%

Fuente: Elaboración propia a partir de los datos de www.paridad.eu/IBEX35

- Como se puede observar el incremento es “pequeño” o moderado.
- Estas empresas además son las que ya tienen un porcentaje de Proporción femenina superior a la media.

5.3.2. “LEJOS” DE LOS OBJETIVOS DEL “CÓDIGO DEL BUEN GOBIERNO PARA 2020” DE LAS SOCIEDADES COTIZADAS.

El Código unificado de buen gobierno de las sociedades cotizadas es un documento aprobado por Acuerdo del Consejo de la Comisión Nacional del Mercado de Valores (CNMV) el 22 de mayo de 2006, como documento único, junto con las recomendaciones de gobierno corporativo para las organizaciones empresariales.

En dicho documento se establece **un objetivo de presencia de mujeres en los órganos de Gobierno de al menos un 30%.**

Literalmente dice lo siguiente;

“...Y que la política de selección de consejeros promueva el objetivo de que en el año 2020 el número de consejeras represente, al menos, el 30% del total de miembros del consejo de administración...”

Fuente:

https://www.cnmv.es/docportal/publicaciones/codigogov/codigo_buen_gobierno.pdf

La Comisión Europea fue más allá, y en noviembre de 2012, presentó una propuesta de directiva para aumentar la presencia de las mujeres directivas y consejeras hasta en un 40% hasta el año 2020.

- En este sentido los Consejos de Administración de las empresas de IBEX 35 están lejos de cumplir este objetivo si se sigue manteniendo el “ritmo” de crecimiento de los últimos cinco años.
- En las principales *UTILITIES*, compañías que ofrecen servicios públicos como electricidad, gas, agua o autopistas de la Unión Europea, las mujeres representan, como promedio, el 17 % de los miembros del órgano de administración.

5.4. PRESENCIA DE MUJERES ENTIDADES FINANCIERAS

En este apartado vamos a ver en concreto la presencia de mujeres en los órganos de dirección de las empresas económicas y financieras.

En primer lugar veremos las entidades financieras dentro del IBEX 35 y en segundo lugar veremos la presencia de mujeres en el resto de entidades financieras que tienen sede en Navarra, que operan directamente en la Comunidad Foral.

5.4.1. PRESENCIA DE MUJERES EN LAS ENTIDADES FINANCIERAS DEL IBEX 35. CONSEJOS DE ADMINISTRACIÓN Y CAJAS DE AHORRO.

Vamos a ver en este punto, dentro de las entidades financieras, las más influyentes, las que están dentro del IBEX 35, en concreto en el año 2017 son 7; Banco Bilbao Vizcaya Argentaria, Banco Sabadel, Banco Popular Español, Banco Santander, Bankia, Bankinter y Caixa Bank.

Como vamos a ver a continuación hay grandes diferencias. Encontramos un banco, el Santander con "casi" paridad, concretamente un 40% de mujeres en su Consejo de Administración, al 9,09% de Bankia o el 14,28% del Banco Sabadell. Vemos detalladamente los datos en el siguiente cuadro;

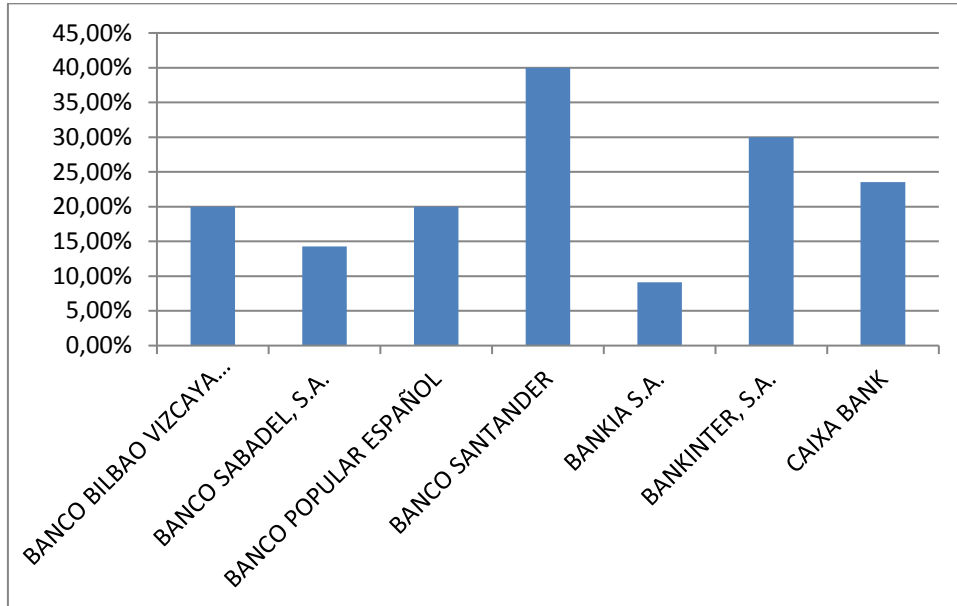
PRESENCIA DE MUJERES EN LOS CONSEJOS DE ADMINISTRACIÓN (2017) DE LAS ENTIDADES FINANCIERAS DEL IBEX 35

ENTIDADES FINANCIERAS DEL IBEX 35. 2017 (últimos datos disponibles)	Nº MUJERES	Nº DE HOMBRES	PROPORCIÓN DE MUJERES
BANCO BILBAO VIZCAYA ARGENTARIA, S.A.	3	15	20,00%
BANCO SABADELL, S.A.	2	14	14,28%
BANCO POPULAR ESPAÑOL	3	15	20%
BANCO SANTANDER	6	15	40%
BANKIA S.A.	1	11	9,09%
BANKINTER, S.A.	3	10	30%
CAIXA BANK	4	17	23,53%

Fuente: Elaboración propia a partir de los datos de www.paridad.eu/IBEX35

Son más visibles las diferencias gráficamente;

GRÁFICA; PRESENCIA DE MUJERES EN LOS CONSEJOS DE ADMINISTRACIÓN (2017) DE LAS ENTIDADES FINANCIERAS DEL IBEX 35



Fuente: Elaboración propia a partir de los datos de www.paridad.eu/IBEX35

Vamos a ver la evolución de estas cifras en los últimos años;

EVOLUCIÓN DE LA PROPORCIÓN DE MUJERES EN LOS CONSEJOS DE ADMINISTRACIÓN (2017) DE LAS ENTIDADES FINANCIERAS DEL IBEX 35

ENTIDADES FINANCIERAS DEL IBEX 35.	2012	2013	2014	2015	2016
BANCO BILBAO VIZCAYA ARGENTARIA, S.A.	14,28%	14,28%	24,43%	20%	20%
BANCO SABADELL, S.A.	14,29%	14,29%	7,14%	14,29%	14,29%
BANCO POPULAR ESPAÑOL	16,66%	16,66%	20%	20%	20%
BANCO SANTANDER	18,75%	18,75%	30%	28,57%	40%
BANKIA S.A.	_____	_____	9,09%	9,09%	9,09%
BANKINTER, S.A.	10%	10%	20%	30%	30%
CAIXA BANK	26,32%	21,05%	21,05%	21,05%	23,53%

Fuente: Elaboración propia a partir de los datos de www.paridad.eu/IBEX35

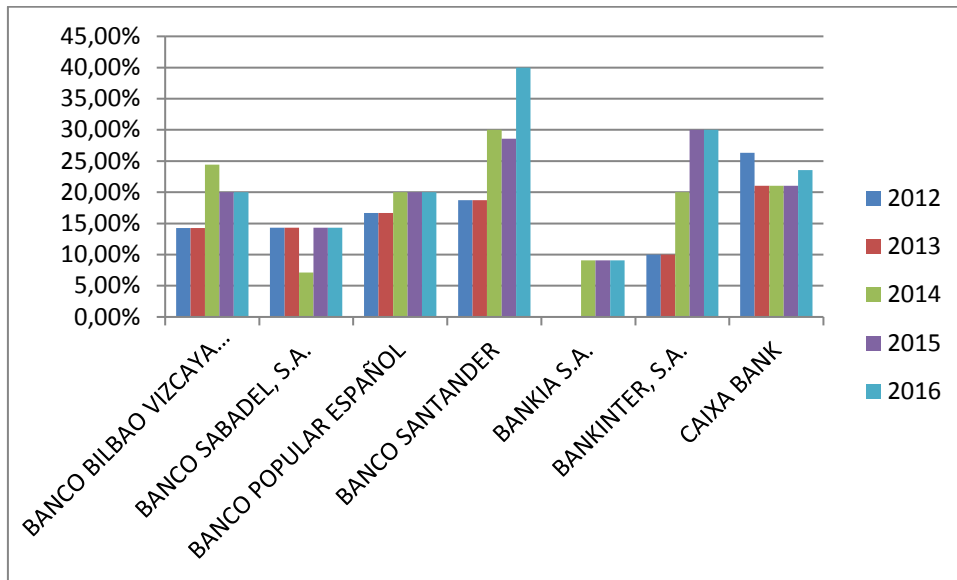
Como podemos observar hay entidades financieras que han tenido una evolución muy positiva en los últimos años, como el Banco Santander que pasa de tener en 2012 el 18,75% de mujeres en su Consejo de Administración a tener el 40% en los últimos dos años 2016 y 2017.

Otros como el Banco Sabadell se mantiene casi en la misma cifra en torno al 14%, y Bankia exactamente en la misma cifra, un 9,09%.

El Banco Bilbao Vizcaya o el Banco Popular español que presentan un avance en positivo, aunque más "lento" y con un "freno" en los últimos años en el 20%.

Lo vemos gráficamente;

GRÁFICA: EVOLUCIÓN DE LA PROPORCIÓN DE MUJERES EN LOS CONSEJOS DE ADMINISTRACIÓN
(2017) DE LAS ENTIDADES FINANCIERAS DEL IBEX 35



Fuente: Elaboración propia a partir de los datos de www.paridad.eu/IBEX35

5.4.2. PRESENCIA DE MUJERES EN OTRAS ENTIDADES FINANCIERAS CON SEDES EN NAVARRA

En este punto hemos querido incluir todas las entidades financieras que operan en Navarra (además de las anteriores). En concreto son;

Cajas de ahorro; ABANCA, IBERCAJA, CAJA RURAL DE NAVARRA, KUTXA BANK, CAJA LABORAL POPULAR, CAJAMAR, UNICAJA.

Bancos y otras entidades financieras; Deutsche BANK, BANKOIA, ING (NATIONAL NEDERLANDEN) y TARGO BANK.

El órgano que en la mayoría de los casos salvo dos excepciones, son los Consejos de Administración. Las dos excepciones son el BANCO LABORAL POPULAR que aquí hemos incluido información relativa a su Consejo Rector, y el caso de ING, cuya información se trata de su Comité Ejecutivo.

PRESENCIA DE MUJERES EN LOS ORGANOS DE DIRECCIÓN (CONSEJOS DE ADMINISTRACIÓN) DE CAJAS DE AHORRO CON SEDE EN NAVARRA. 2018

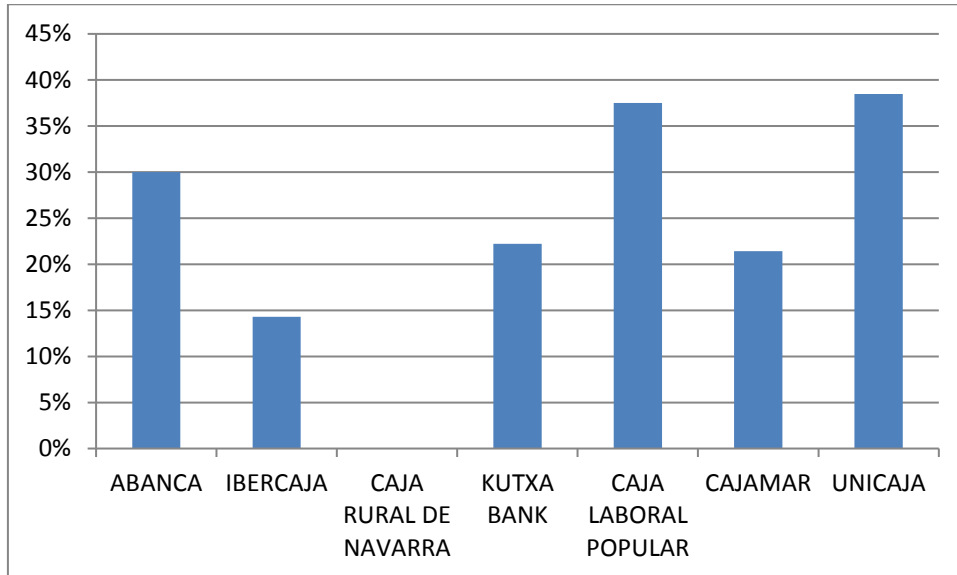
CAJAS DE AHORRO	Nº MUJERES	TOTAL	PROPORCIÓN MUJERES en los Consejos de Administración
ABANCA	3	10	30%
IBERCAJA	2	14	14,30%
CAJA RURAL DE NAVARRA	0	14	0%
KUTXA BANK	4	18	22,22%
CAJA LABORAL POPULAR	6	16	37,50%
CAJAMAR	3	14	21,43%
UNICAJA	5	13	38,46%

Fuente: Elaboración propia a partir de los datos de sus propias páginas web. Disponible en Fuentes.

Las diferencias son importantes, desde el 0% de Caja Rural de Navarra, hasta el 38,46% de UNICAJA. Encontramos entidades con una posición "intermedia" entre estas cifras, como CAJAMAR con un 21,43%, KUTXA BANK con un 22,22%, cifras muy desiguales desde el punto de vista de género. Y la posición de CAJA LABORAL POPULAR (en su Consejo Rector) y con un 37,50% y ABANCA con un 30%.

Las diferencias son más notables gráficamente:

GRÁFICA: PRESENCIA DE MUJERES EN LOS ORGANOS DE DIRECCIÓN (CONSEJOS DE ADMINISTRACIÓN) DE CAJAS DE AHORRO CON SEDE EN NAVARRA. 2018



Fuente: Elaboración propia a partir de los datos de sus propias páginas web. Disponible en Fuentes.

Situación muy parecida en el resto de entidades financieras con sede en Navarra. De nuevo grandes diferencias;

PRESENCIA DE MUJERES EN LOS ORGANOS DE DIRECCIÓN (CONSEJOS DE ADMINISTRACIÓN) DE BANCOS Y OTRAS ENTIDADES FINANCIERAS CON SEDE EN NAVARRA. 2018

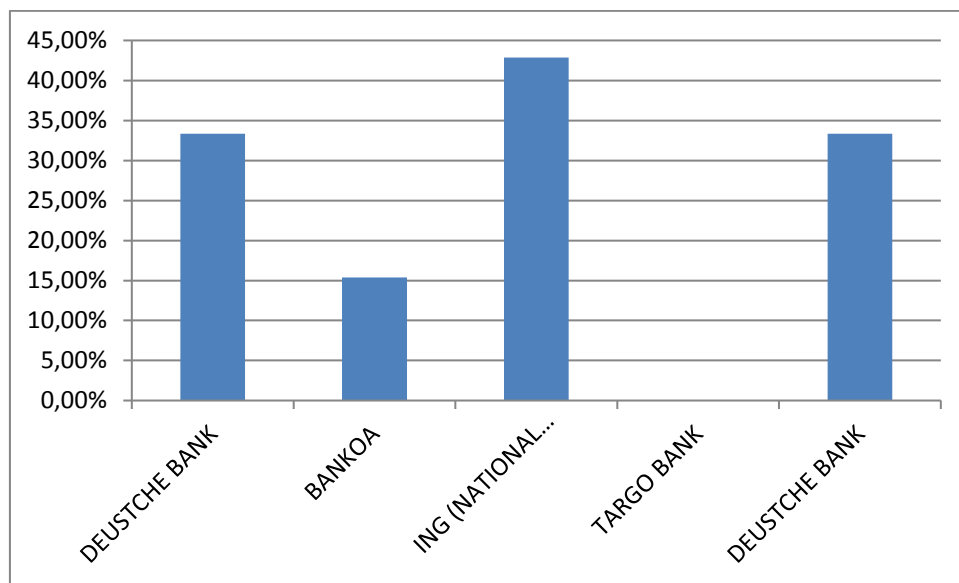
CAJAS DE AHORRO	Nº MUJERES	TOTAL	PROPORCIÓN MUJERES en los Consejos de Administración
DEUSTCHE BANK	3	9	33,33%
BANKOA	2	13	15,38%
ING (NATIONAL NEDERLANDEN)	3	7	42,85%
TARGO BANK	0	7	0

Fuente: Elaboración propia a partir de los datos de sus propias páginas web. Disponible en Fuentes.

En este caso la cifra positiva la aporta ING con una cifra casi paritaria, un 42,85%, le sigue a distancia DEUSTCHE BANK con un 33,33%. Y BANKOIA con un 15,38% y TARGO BANK con un 0% en situaciones alejadas de la paridad.

Diferencias notables también gráficamente:

GRÁFICA: PRESENCIA DE MUJERES EN LOS ORGANOS DE DIRECCIÓN (CONSEJOS DE ADMINISTRACIÓN) DE BANCOS Y OTRAS ENTIDADES FINANCIERAS CON SEDE EN NAVARRA. 2018



Fuente: Elaboración propia a partir de los datos de sus propias páginas web. Disponible en Fuentes.

5.4.3. PRESENCIA DE MUJERES EN EL BANCO DE ESPAÑA. ALTOS CARGOS

El último elemento de análisis de la presencia de mujeres en el ámbito empresarial financiero es la presencia de mujeres en su máximo órgano a nivel estatal, el Banco de España.

Como podemos observar, "aunque" el máximo cargo está ocupado por un hombre, hay paridad en el resto de cargos y mayor presencia de mujeres en el conjunto según las últimas cifras disponibles;

ALTOS CARGOS. BANCO DE ESPAÑA. 2018 POR GÉNERO

CARGOS. 2018	Nº MUJERES	TOTAL	PROPORCIÓN MUJERES
GOBERNADORA/R	0	1	0%
SUBGOBERNANTA/E	1	0	100%
CONSEJERAS/OS Y OTROS MIEMBROS DEL CONSEJO DE GOBIERNO	4	6	66,70%
TOTAL/MEDIA	5	8	62,50%

Fuente: Elaboración propia a partir de los datos del Instituto de la Mujer y para la Igualdad de Oportunidades.

Es interesante ver la CLARA evolución de estos puestos desde su composición por género;

EVOLUCIÓN DE LOS ALTOS CARGOS. BANCO DE ESPAÑA POR GÉNERO

FECHA	GOBERNADORA/R. PROPORCIÓN DE MUJERES	SUBGOBERNANTA/E PROPORCIÓN DE MUJERES	RESTO PROPORCIÓN DE MUJERES	PROPORCIÓN SOBRE EL TOTAL
2004	0%	0%	14%	11%
2006	0%	0%	0%	0%
2007	0%	0%	25%	20%
2008	0%	0%	25%	20%
2011	0%	0%	44%	36,36%
2012	0%	0%	25%	20%
2013	0%	0%	29%	22,22%
2014	0%	0%	25%	20%
2015	0%	0%	30%	25%
2016	0%	0%	38%	30%
2017	0%	0%	40%	40%

Fuente: Elaboración propia a partir de los datos del Instituto de la Mujer y para la Igualdad de Oportunidades.

Es clara la evolución positiva a nivel general aunque con algún “freno” como el del año 2014. Es evidente que las normativas y su cumplimiento tienen “efecto” directo en este tipo de órganos.

No obstante dos apuntes, la figura máxima, Gobernador, siempre ha sido ocupada por hombres y en este año es la primera vez que encontramos una subgobernanta.

5.5. PRESENCIA DE MUJERES ASOCIACIONES EMPRESARIALES-CÁMARAS DE COMERCIO-CLUSTERS

En este punto vamos a analizar la presencia de mujeres en otro ámbito empresarial importante de "poder" y "toma" de decisiones a nivel colectivo, el asociativo.

Concretamente vamos a ver la presencia de mujeres en las más importantes:

-Las Cámaras de Comercio.

-En las Asociaciones empresariales. Asociaciones de empresa y Sector vinculadas a la Confederación de Empresarios de Navarra, ANEL empresas de economía social, ADEFAN, empresas familiares de Navarra y la Fundación Laboral de la Construcción.

-En los cluster de Navarra. Para los que hay información relativa a sus órganos de dirección en sus propias webs.

5.5.1. PRESENCIA DE MUJERES EN LAS CÁMARAS DE COMERCIO

En Navarra, **Cámara Navarra** alberga más de 40.000 empresas. Tiene tres órganos de gobierno, sin retribución y sus miembros son electos cada cuatro años: Pleno, Comité Ejecutivo y Presidente.

El Pleno: es el órgano supremo de gobierno y representación de la Cámara, que está compuesto por 46 vocales. ¿Cómo se eligen?-criterios de composición:

"...40 vocales como representantes de todas las empresas pertenecientes a la Cámara en atención a la representatividad de los distintos sectores económicos teniendo en consideración su aportación al PIB, el número de empresas y el empleo....."

- *"6 representantes de las empresas de mayor aportación voluntaria a la Cámara"*

Fuente: <https://www.camaranavarra.com/Camara/acerca/949/organos-de-gobierno>

El Comité Ejecutivo: El Comité Ejecutivo es el órgano permanente de gestión, administración y propuesta de la Cámara. Está formado por Presidencia, dos Vicepresidencias, Tesorería y Vocales de Pleno.

En cifras:

- La Proporción de mujeres en el Comité Ejecutivo es de un 15,22% y en el caso del Pleno de un 8,32%.
- En los dos casos, datos inferiores a los de la Cámara de Comercio de España.
- En el caso del Pleno: 5 mujeres representan a los siguientes sectores: comercio en general, servicios de turismo y servicios de comida y bebida, servicios financieros, seguros y actividades auxiliares, banca, educación de mercado y actividades sanitarias, resto de servicios. Y las otras dos a dos de las empresas que más aportan a la Cámara, en concreto, BERITEGUIA. S.L. y USCAL, S.L.
- En el caso del Comité Ejecutivo es vocal como la gran parte de personas de dicho órgano.

El máximo cargo es la presidencia y en este caso la ostenta un hombre.

La CÁMARA DE COMERCIO DE ESPAÑA. Tiene como es lógico una organización similar, estructura orgánica que se repite en todos los territorios.

- La proporción de mujeres en el Consejo Ejecutivo es de 10,42% y en el pleno la proporción de mujeres es de 16,20%
- La proporción de mujeres en España en el Comité es 2,1 puntos porcentuales superior a la de Navarra y en el caso del pleno no llega a un punto porcentual más, concretamente 0,98.
- La mayoría de mujeres presentes en el pleno son quienes proceden del Gobierno de los ministerios. Concretamente en el Pleno de los 16 representantes

ministeriales, 9 son mujeres, más de la mitad. Es decir que más de la mitad de mujeres de este órgano son representantes por parte del Gobierno.

- Destacar que la Dirección de la Cámara de Comercio de España la ostenta una mujer y es uno de los máximos puesto de dirección, la siguiente a la presidencia es ocupada por un hombre.

5.5.2. PRESENCIA DE MUJERES EN ASOCIACIONES EMPRESARIALES

Ampliamos la información en este apartado a la presencia de mujeres en otras Asociaciones empresariales de Navarra. La más importante CEN, que aglutina a gran parte del tejido empresarial Navarro. No obstante también hemos querido incluir a los Cluster, entidades que aglutinan no sólo al tejido empresarial sino aquellas entidades educativas, estratégicas que forman parte de una cadena de valor de una rama de actividad o un conjunto en particular, y que en Navarra y el conjunto del estado están ganando mucha relevancia.

Además hemos incluido a ANEL, la asociación que aglutina a gran parte de las empresas de economía social, parte importante de nuestro tejido productivo y de servicios. A la Fundación Laboral de la Construcción que incluye a gran parte de las empresas de este sector. Y a ADEFAN, la asociación Navarra de Empresas Familiares, tipología de empresas muy presentes en nuestra Comunidad.

A continuación presentamos los datos de la presencia de mujeres en sus órganos de dirección más representativos;

PRESENCIA DE MUJERES EN LOS ÓRGANOS DE DIRECCIÓN DE ASOCIACIONES EMPRESARIALES
NAVARRAS

ENTIDADES	Nº MUJERES	TOTAL	PROPORCIÓN MUJERES	ÓRGANO DE DIRECCIÓN
CEN	3	22	14%	Comité Ejecutivo
AMDNA	7	7	100%	Dirección
AEZMNA	3	7	43%	Junta Directiva
AER	2	9	22%	Junta Rectora
LASEME	2	12	17%	Consejo Rector
ATANA (TIC's)	1	9	11%	Junta Directiva
ACAN (Asociación-Clúster Automoción de Navarra)	0	4	0%	Junta Directiva
CLUSTER FUNCIONAL PRINT	4	16	25%	Junta Directiva
CLUSTER AGROALIMENTARIO DE NAVARRA	5	9	55%	Junta Directiva
FUNDACIÓN LABORAL DE LA CONSTRUCCIÓN en Navarra	1	5	20%	ORGANO DE DIRECCIÓN
ANEL (Asociación Navarra de empresas de economía social)	2	7	28%	JUNTA DIRECTIVA
ASOCIACIÓN NAVARRA DE EMPRESAS FAMILIARES	3	12	25%	Junta Directiva

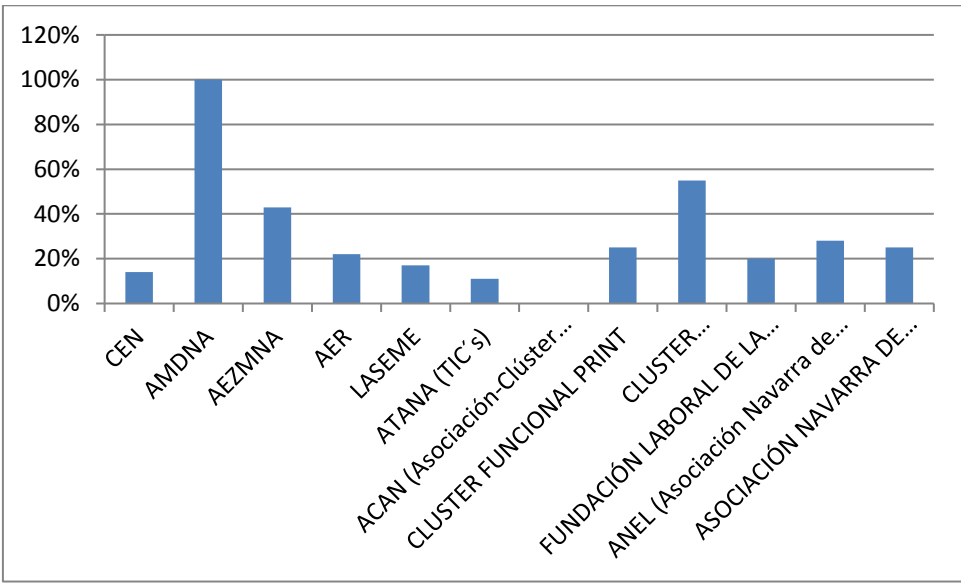
Fuente: Elaboración propia a partir de los datos de las propias webs. Presente en el apartado "fuentes".

Hay grandes diferencias aunque la "media" de mujeres en las direcciones de las asociaciones empresariales rondaría el 30%. Encontramos desde el 100% de AMEDNA, La Asociación de Mujeres Empresarias y Directivas de Navarra, como no podía ser de otra manera, hasta el 0% del Cluster ACAN. Asociaciones con órganos paritarios, estaría también el Cluster Agroalimentario de Navarra con un 55%, o casi paritario el de AEZMNA, la Asociación de Empresas de Zona Media Navarra.

Entre las que tienen una presencia más baja de mujeres, un 11% ATANA, un 14% CEN y un 17% LASEME.

Lo vemos gráficamente;

PRESENCIA DE MUJERES EN LOS ÓRGANOS DE DIRECCIÓN DE ASOCIACIONES EMPRESARIALES NAVARRAS



Fuente: Elaboración propia a partir de los datos de las propias webs. Presente en el apartado "fuentes".

5.6. EMPRESA PÚBLICA NAVARRA. MUJERES EN SUS CONSEJOS DE ADMINISTRACIÓN

En Navarra la Empresa Pública se gestiona desde CPEN, Corporación Pública Empresarial de Navarra S.L.U.

Actualmente en Navarra hay 11 entidades participadas con fondos de Gobierno de Navarra: NAVINSA, INTIA, NILSA, CNAI, CEIN, SODENA, CAT, GAN, NICDO, NASERTIC y TRACASA. Otras 5 sociedades en la que CPEN participa indirecta y mayoritariamente y otras 61 sociedades con una participación minoritaria directa e indirecta.

Nos centraremos en las 11 empresas con mayor participación pública.

- **CPEN.** Proporción de participación de mujeres en su consejo de Administración 4 sobre 9, es de decir un **44,44%**.

En las 11 empresas públicas la proporción de mujeres en sus consejos de administración es la siguiente:

- **NASUVINSA:** Navarra de Suelo y Vivienda, NASUVINSA es una sociedad pública al servicio del gobierno de Navarra.
- **INTIA:** Instituto Navarro para la transparencia e innovación en el sector agrario. Está regido por un Consejo de Administración de 5 personas de los cuales hay una mujer que ostenta el cargo de Presidenta. La dirección gerencia la ocupa un hombre. Su Proporción de presencia femenina en su Consejo de Administración es de 20%.
- **GAN;** Gestión Ambiental de Navarra S.A. Integrada al 100% por la Corporación Pública Empresarial de Navarra, S.L. (CPEN). En su Consejo de Administración hay 5 personas 1 de las cuales es mujer. Por lo que su proporción es del 20%. Los dos máximos órganos de la entidad están ocupados por mujeres, presidencia y dirección.
- **NILSA,** Navarra de Infraestructuras y Locales, S.A. Su misión es la depuración de las aguas residuales, la gestión de residuos urbanos y la colaboración en abastecimiento. Tiene una composición paritaria en su Consejo de Administración, 50%.
- **CNAI.** Tiene una proporción del 60% de mujeres en su Consejo de Administración.
- **CEIN.** La totalidad de su Consejo de Administración está compuesto por mujeres, el 100%.
- **SODENA.** Una de las empresas Públicas con menor presencia de mujeres en su Consejo de Administración, concretamente un 27,50%.

- **CAT.** Otra empresa Pública sin paridad en su Consejo de administración, con una proporción de mujeres del 37,50%.
- **NASERTIC.** Esta empresa pública está también lejos de la paridad es un máximo órgano de dirección. En concreto tiene un 28,57% de presencia de mujeres.
- **NICDO.** La empresa que representa los “espacios” culturales y deportivos de Navarra tiene una presencia mayoritaria de mujeres en su Consejo de Administración, concretamente un 71,42%.
- **TRACASA.** La empresa pública con menor presencia de mujeres en su máximo órgano de dirección. En concreto la proporción de mujeres en este órgano es del 16,67%.

PROPORCIÓN DE MUJERES EN LA EMPRESA PÚBLICA NAVARRA

EMPRESAS PÚBLICAS	Nº MUJERES	TOTAL	PROPORCIÓN MUJERES
CPEN (CORPORACIÓN EMPRESARIAL PÚBLICA DE NAVARRA)	4	9	44%
GAN	3	6	50%
NASUVINSA	4	8	50%
NILSA	4	8	50%
INTIA	1	5	20%
CNAI	3	5	60%
CEIN	6	6	100%
SODENA	2	7	27,50%
CAT	3	8	37,50%
NICDO	5	7	71,42%
NASERTIC	2	7	28,57%
TRACASA	1	6	16,67%

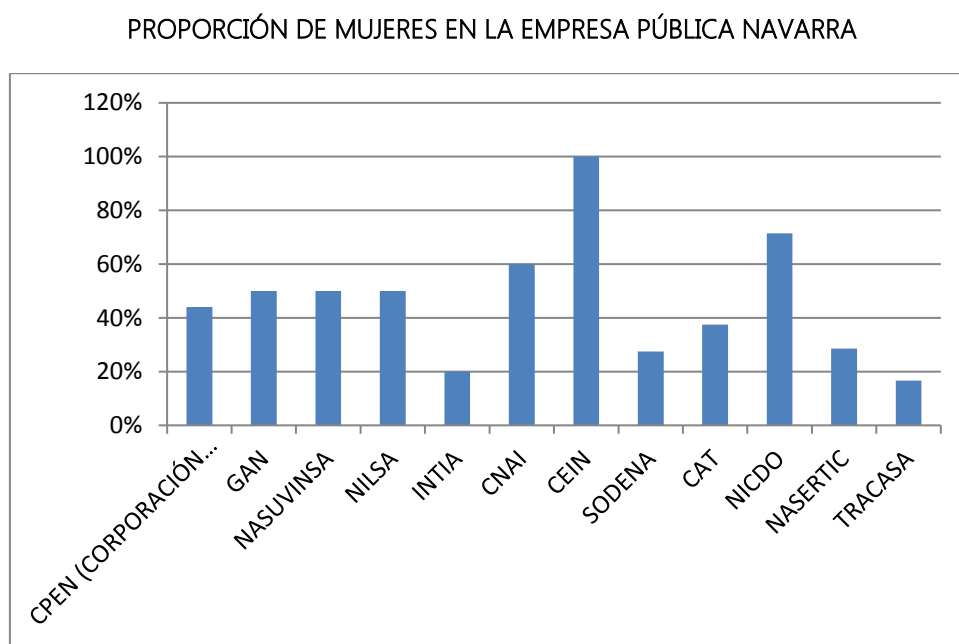
Fuente: Elaboración propia a partir de los datos de las propias webs. Presente en el apartado “fuentes”.

Del total de Empresas enteramente públicas de Gobierno de Navarra, 12, seis tienen paridad plena en sus Consejos de Administración; GAN, NASUVINSA, NILSA, CNAI, CEIN Y NICDO. Y las otras 6 no lo tienen.

Empresas Públicas sin paridad en sus Consejos de Administración: la propia CPEN aunque con un 40% de proporción de mujeres, INTIA, SODENA, CAT, NASERTIC Y TRACASA.

Algunas de ellas con porcentajes muy alejados de la paridad.

Vemos las diferencias gráficamente;



Fuente: Elaboración propia a partir de los datos de las propias webs. Presente en el apartado "fuentes".

6. RESULTADOS DE LA ENCUESTA: “MUJER, PODER Y TOMA DE DECISIONES”

Debido a la falta de información “centralizada” sobre la posición de las mujeres en las empresas hemos aplicado un cuestionario dirigido a empresas navarras para conocer específicamente posición dentro de los órganos de dirección de estas.

FICHA TÉCNICA

UNIVERSO

Empresas de Navarra asociadas a las entidades encargadas para la difusión de la encuesta.

EL CUESTIONARIO

Se crea un cuestionario “on line” a través de google forms, una herramienta que da “confianza” puesto que es una plataforma muy conocida, y permite obtener los resultados en EXCELL para posteriormente poderlos trasladar a SPSS, programa específico para el análisis de encuestas.

El contenido del cuestionario fue consensuado con AMEDNA a INAI.

ACCESO AL CUESTIONARIO: [ESTE ENLACE](#)

DISTRIBUCIÓN DEL CUESTINARIO

Para la distribución del cuestionario “on line” se necesitaba la colaboración de entidades con bases de datos de empresas actualizado con correo electrónico. Se consiguió la colaboración de la Confederación de Empresarios de Navarra que dispone de una de las mayores bases de datos de empresas de Navarra, directamente e indirectamente a través de sus 44 Asociaciones empresariales de zona y sector. Todo ello con el objetivo de que llegara a todos los sectores y zonas de Navarra. También participaron en su difusión; ANEL, para llegar a empresas de Economía Social, parte importante de nuestra estructura empresarial, e Institución Futuro y Navarracapital.es. con el objetivo de llegar a empresas que pudieran estar fuera del ámbito asociativo.

TRABAJO DE CAMPO

El cuestionario se remite a lo largo del mes de Octubre entre las empresas asociadas de las entidades colaboradoras para la distribución del cuestionario. El trabajo de campo, de envío y recogida de cuestionario en el mismo mes de Octubre de 2018.

Finalmente se obtuvieron 148 encuestas de empresas pertenecientes a todas las zonas de Navarra y a todos los sectores.

PROTECCIÓN DE DATOS

La encuesta se ha remitido desde las Asociaciones empresariales y entidades colaboradoras para su difusión se ha recepcionado desde AMEDNA. La asistencia técnica externa, encargada de realizar este proyecto, “ubica” en un espacio de AMEDNA el cuestionario para cumplir con la ley de protección de Datos.

Anonimato en la recogida de información; se ha utilizado el instrumento de generación de formularios de google estableciendo una recogida anónima de los cuestionarios, se reciben las respuestas sin vincular ninguna respuesta individual con un correo electrónico.

Protección de datos a terceros en el tratamiento y análisis; la profesional externa encargada de hacer el análisis ha recibido directamente los datos con los resultados en excell sin ningún dato nominativo. En ningún momento del proceso de diseño, elaboración y análisis de la información, la profesional ha tenido acceso a datos nominativos de ninguna persona o empresa.

A continuación procedemos al análisis;

6.1. CARACTERÍSTICAS DE LAS EMPRESAS QUE HAN CONTESTADO EL CUESTIONARIO.

Vamos a analizar en primer lugar las características de las empresas que han contestado el cuestionario por rama de actividad, tamaño y zonas de Navarra.

Primero veremos la distribución por rama de actividad. Como se puede observar en la siguiente tabla, en el cuestionario han participado prácticamente todas las ramas de actividad del tejido empresarial navarro.

EMPRESAS PARTICIPANTES POR RAMA DE ACTIVIDAD

	FRECUENCIA	PORCENTAJE
AGRICULTURA, GANADERÍA, SELVICULTURA Y PESCA	2	1,4
INDUSTRIAS EXTRACTIVAS	1	,7
INFORMACIÓN Y COMUNICACIONES	7	4,8
ACTIVIDADES FINANCIERAS Y DE SEGUROS	2	1,4
ACTIVIDADES INMOBILIARIAS	1	,7
ACTIVIDADES PROFESIONALES, CIENTÍFICAS Y TÉCNICAS	9	6,2
ACTIVIDADES ADMINISTRATIVAS Y SERVICIOS AUXILIARES	1	,7
ADMINISTRACIÓN PÚBLICA Y DEFENSA	1	,7
EDUCACIÓN, ACTIVIDADES SANITARIAS Y SERVICIOS SOCIALES	15	10,3
ACTIVIDADES ARTÍSTICAS, RECREATIVAS Y DE ENTRETENIMIENTO	1	,7
INDUSTRIA DEL AUTOMÓVIL	7	4,8
SIDERURGIA	9	6,2
INDUSTRIA AGROALIMENTARIA	18	12,3
INDUSTRIA TEXTIL	1	,7
QUÍMICAS	2	1,4
GRÁFICAS E INDUSTRIA AUDIOVISUAL	9	6,2
ENERGIA	1	,7
INDUSTRIA MECÁNICA	5	3,4
MONTAJE Y MANTENIMIENTO	10	6,8
LOGÍSTICA Y TRANSPORTE	5	3,4
SERVICIOS A EMPRESAS	15	10,3
TIC'S	3	2,1
FORESTAL	1	,7

COMERCIO	4	2,7
HOSTELERIA	2	1,4
30	7	4,8
CONSTRUCCIÓN Y ACTIVIDADES INMOBILIARIAS	7	4,8
TOTAL	146	100,0
VALORES PERDIDOS.	2	
TOTAL	148	

Elaboración propia a partir de los datos de la encuesta

En la distribución del cuestionario quisimos dar un mayor peso a las empresas de mayor tamaño donde hubiera estructuras directivas más "amplias". Es por ello que en este sondeo las empresas medianas tienen un mayor "peso" que el que le correspondería si nos atenemos su peso proporcional en Navarra para el conjunto de empresas.

Los datos exactos para la mayoría de grandes empresas de Navarra (mayores de 50) los tenemos en los datos relativos a los Consejos de Admnistración, ya que la mayoría de ellas cuentan con este órgano.

EMPRESAS PARTICIPANTES POR TAMAÑO

	FRECUENCIA	PORCENTAJE
HASTA 50 TRABAJADORAS/ES	108	74,0
DE 51 A 100 TRABAJADORAS/AS	18	12,3
DE 101 A 1000 y más TRABAJADORAS/AS	12	13,7
TOTAL	138	100,0
VALORES PERDIDOS	10	

Elaboración propia a partir de los datos de la encuesta

El siguiente punto es ver la "zonificación" dentro de Navarra de las empresas participantes. Como se puede observar han participado empresas de todas las zonas de Navarra;

EMPRESAS PARTICIPANTES POR ZONA

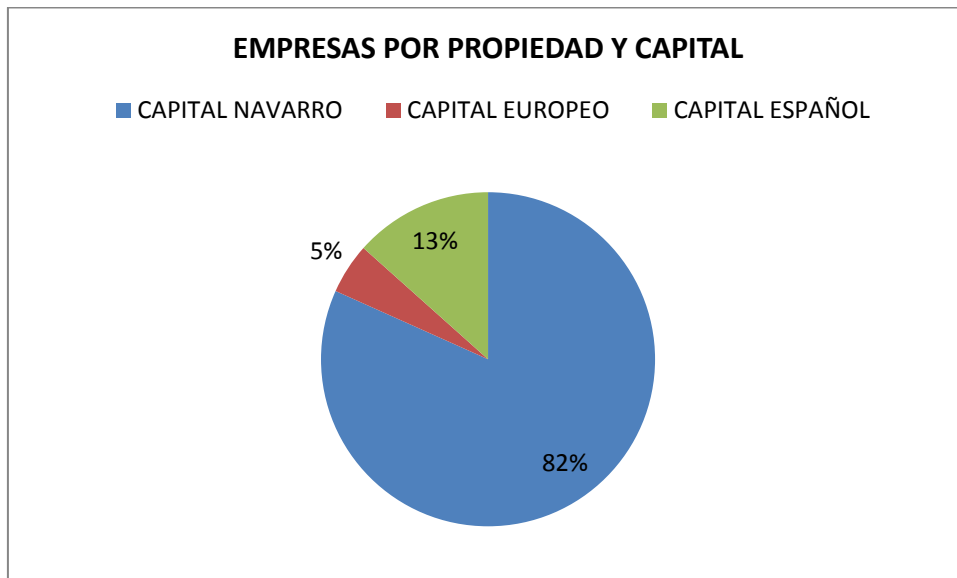
	FRECUENCIA	PORCENTAJE
NAVARRA MEDIA-ORIENTAL (ZONA TAFALLA)	18	12,2%
TIERRA ESTELLA	17	11,6%
PAMPLONA Y COMARCA	76	51,7%
TUDELA	12	8,2%
RIBERA ALTA	8	5,4%
ZONA NOROESTE	16	10,9%
TOTAL	147	100%
Valores perdidos	1	

Elaboración propia a partir de los datos de la encuesta

Como es lógico algo más de la mitad de las empresas que han contestado el cuestionario pertenecen a Pamplona y comarca, concretamente el 51,7%. La siguiente zona en peso es la Ribera en su conjunto con un 13,6%, seguido de la Zona Media y Tierra Estella. Un peso proporcional similar a la distribución de nuestro tejido productivo y de servicios.

EMPRESAS PARTICIPANTES SEGÚN PROPIEDAD Y CAPITAL

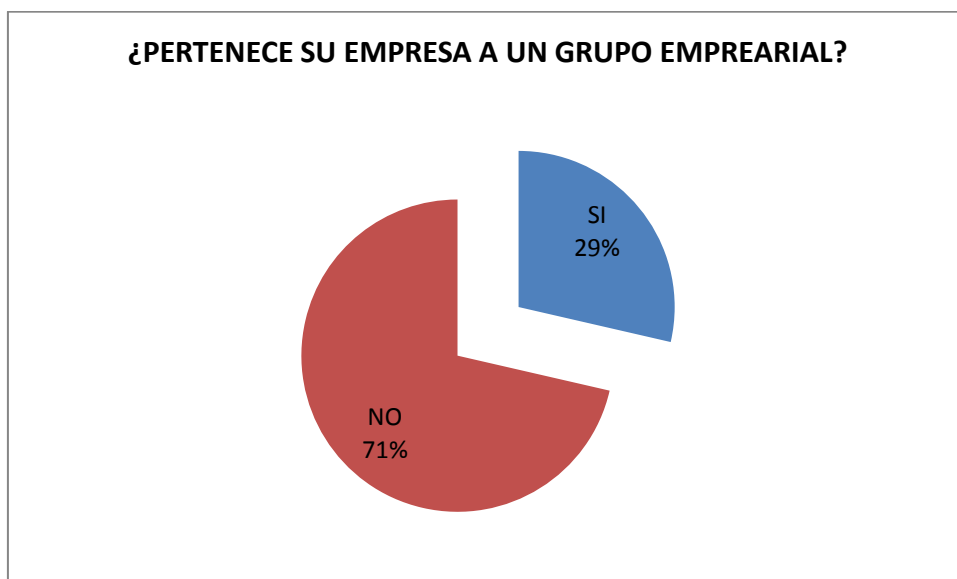
Tal y como podemos observar en la siguiente gráfica, la gran mayoría de las empresas que han contestado el cuestionario son de capital Navarro en un 82%.



Elaboración propia a partir de los datos de la encuesta.

PERTENENCIA A UN GRUPO EMPRESARIAL

El 71% de las empresas que han contestado al cuestionario no pertenecen a ningún grupo empresarial;



Elaboración propia a partir de los datos de la encuesta.

6.2. PRESENCIA DE MUJERES EN LOS MÁXIMOS ÓRGANOS DE DIRECCIÓN DE LAS EMPRESAS

El primer dato y más importante para poder comparar con el resto de datos del cuadro, es la proporción de mujeres en los máximos órganos de dirección de las empresas, según las 148 empresas que han contestado el cuestionario;

LAS MUJERES OCUPAN UN 35,03% DE LOS PUESTOS DE DIRECCIÓN DE LAS EMPRESAS consultadas.

Un dato relevante;

HAY UN 28,6% DE LAS EMPRESAS QUE HAN CONTESTADO EL CUESTIONARIO QUE NO TIENEN NINGUNA MUJER EN LOS ÓRGANOS DE DIRECCIÓN.

Ahora vamos a ver la proporción de mujeres en los órganos de dirección de las empresas según la rama de actividad- sector;

Para este análisis hemos agrupado todas las ramas de actividad en los siguientes sectores: agricultura, industria, servicios, construcción y comercio y hostelería;

PROPORCIÓN DE MUJERES EN ÓRGANOS DE DIRECCIÓN POR SECTORES-AGRUPACIÓN RAMAS DE ACTIVIDAD

SECTORES-RAMAS DE ACTIVIDAD	PROPORCIÓN DE MUJERES en órganos de dirección. *Sobre válidos	Nº DE EMPRESAS
INDUSTRIA	26,6%	57
SERVICIOS	42,41%	63
CONSTRUCCIÓN, TRANSPORTE Y LOGÍSTICA	32,33%*	15*
TOTAL Válidos		135
Valores perdidos		15

Elaboración propia a partir de los datos de la encuesta

Como acabamos de ver, el sector también es una variable que implementa diferencias respecto a la presencia de mujeres en órganos de dirección. El sector industrial es el sector en el que menos mujeres hay en órganos de dirección, concretamente el porcentaje es de 26,6%. En el extremo opuesto las empresas de servicios, donde el dato se eleva al 42,41%, casi 16 puntos porcentuales de diferencia entre ambos sectores.

Hay más de un 30 % de empresas industriales que han contestado el cuestionario que no tienen ninguna mujer en los órganos de dirección.

**El caso del transporte, construcción y logística, el dato se cifra con 15 encuestas por lo que no podemos extraer conclusiones generales. Apuntar que los porcentajes más elevados de presencia de mujeres en puestos de dirección de este grupo se corresponde a empresas de "Actividades inmobiliarias".*

A continuación vamos a ver la proporción de mujeres en los órganos de dirección de las empresas según el tamaño de empresa;

PROPORCIÓN DE MUJERES EN ÓRGANOS DE DIRECCIÓN POR TAMAÑO DE EMPRESA

	PROPORCIÓN DE MUJERES en órganos de dirección * Sólo con los válidos	Nº DE EMPRESAS QUE HAN CONTESTADO
HASTA 50 TRABAJADORAS/ES	38,9%	105
DE 51 Y MÁS HASTA 1000 TRABAJADORES/AS	23,25%	28
TOTAL	-	133
VALORES PERDIDOS	15	

Elaboración propia a partir de los datos de la encuesta

Según estos resultados, donde más porcentaje de mujeres claramente encontramos en los puestos de dirección es en la empresa pequeña, casi un 39%, más de 15 puntos porcentuales por encima de las empresas de mayor tamaño.

Si comparamos esta cifra del 38,9% de mujeres en cargos de dirección con los datos de empresas en los consejos de administración grandes empresas o de las entidades

financieras, tenemos, salvo en los casos de empresa pública, que este porcentaje los duplica.

Con ello podemos dirimir, según los datos que manejamos; A MAYOR TAMAÑO DE EMPRESA MENOR PRESENCIA DE MUJERES EN LOS ÓRGANOS DE DIRECCIÓN DE LAS EMPRESAS.

Así el tamaño se convierte en una variable significativa desde el punto de vista de la presencia de mujeres en los órganos de dirección de las empresas.

6.3. PUESTOS DE DIRECCIÓN QUE OCUPAN LAS MUJERES

Es importante analizar cuantitativamente, como acabamos de hacer, la presencia de mujeres dentro de los órganos de dirección de las empresas pero resulta también importante ver que puestos de dirección ocupan. En este sentido decir que apenas hay fuentes secundarias que nos informen sobre esta cuestión.

PRESENCIA DE MUJERES POR TIPO DE PUESTO DIRECTIVO

	FRECUENCIA	PORCENTAJE
PRESIDENCIA	38	10%
DIRECCIÓN-GERENCIA	52	13,7%
DIRECCIÓN DE PRODUCCIÓN	36	9,5%
DIRECCIÓN FINANCIERA	65	17,1%
DIRECCIÓN DE RR.HH.	63	16,6%
DIRECCIÓN DE CALIDAD	60	15,7%
SALUD LABORAL Y MEDIO AMBIENTE	66	17,4%
TOTAL	115	100%

Elaboración propia a partir de los datos de la encuesta

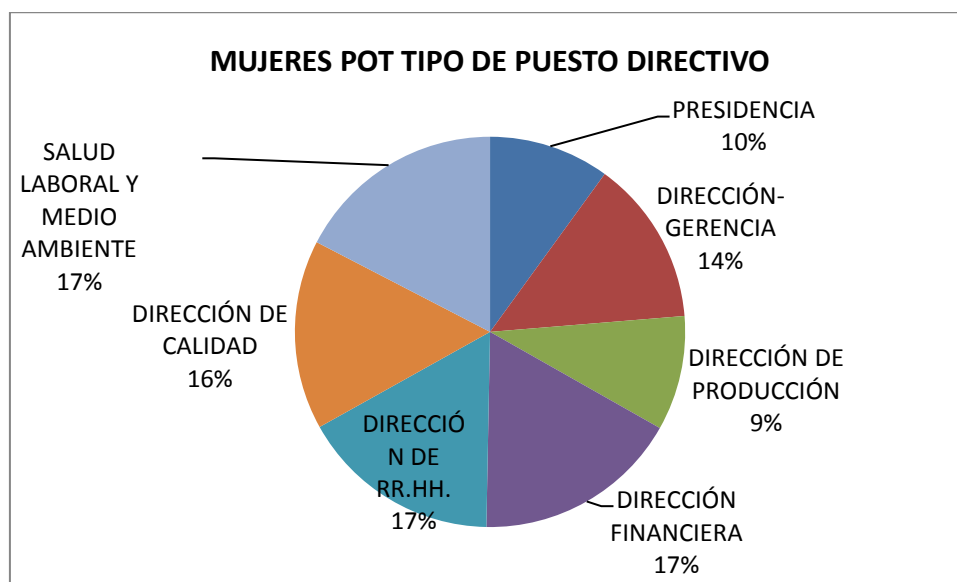
Las mujeres ocupan en mayor medida puestos de dirección de Salud Laboral, con un 17,4%, seguido de la Dirección Financiera con un 17,1%, La dirección de Recursos Humanos, un 16,6%, la Dirección de calidad con un 15, 7%.

En el lado opuesto, con menor peso, la Dirección de producción con un peso del 9,5% y la Presidencia con un 10%.

Desde un punto de vista de género diremos que la asignación de "roles" se repite incluso en los puestos de dirección, la segregación presente también en la "zona de poder" de las empresas.

Lo vemos gráficamente;

Gráfica; PRESENCIA DE MUJERES POR TIPO DE PUESTO DIRECTIVO



Elaboración propia a partir de los datos de la encuesta

Vamos a ver ahora los mismos datos para los hombres;

Como vamos a ver la realidad por género es más que evidente en la ocupación de puestos de dirección dentro de las empresas.

PRESENCIA DE HOMBRES POR TIPO DE PUESTO DIRECTIVO

	FRECUENCIA	PORCENTAJE
PRESIDENCIA	66	16,1%
DIRECCIÓN-GERENCIA	100	24,4%
DIRECCIÓN DE PRODUCCIÓN	82	20%
DIRECCIÓN FINANCIERA	55	13,4%
DIRECCIÓN DE RR.HH.	40	9,8%
DIRECCIÓN DE CALIDAD	35	8,5%
SALUD LABORAL Y MEDIO AMBIENTE	32	7,8%
TOTAL		100%

Elaboración propia a partir de los datos de la encuesta

“Fotografía” totalmente diferente a la de mujeres, podíamos decir que hasta inversa. El puesto con más peso, Dirección Gerencia con un 24,4%, seguido de la Dirección de Producción con un 20% y la presidencia con un 16,1%. Estos son los puestos de mayor “peso” en cuanto a “poder” de una empresa.

En los puestos con menor peso en el caso de los hombres, Salud Laboral y Medio Ambiente con un 7,8%, seguido de la Dirección de Calidad con un 8,5%, y de los Recursos Humanos con un 9,8%.

Ahora vamos a hacer otra comparativa, para cada puesto directivo el "peso" de ocupación por género;

DISTRIBUCIÓN POR GÉNERO Y TIPO DE PUESTO DIRECTIVO

	FRECUENCIA MUJERES	FRECUENCIA HOMBRE	TOTAL	% MUJERES	% HOMBRES	TOTAL
PRESIDENCIA	38	66	104	36,5%	63,5%	100%
DIRECCIÓN-GERENCIA	52	100	152	34,2%	65,8%	100%
DIRECCIÓN DE PRODUCCIÓN	36	82	118	30,5%	69,5%	100%
DIRECCIÓN FINANCIERA	65	55	120	54,2%	45,8%	100%
DIRECCIÓN DE RR.HH.	63	40	103	61,2%	38,8%	100%
DIRECCIÓN DE CALIDAD	60	35	95	63,1%	36,9%	100%
SALUD LABORAL Y MEDIO AMBIENTE	66	32	98	67,4%	32,6%	100%

Elaboración propia a partir de los datos de la encuesta

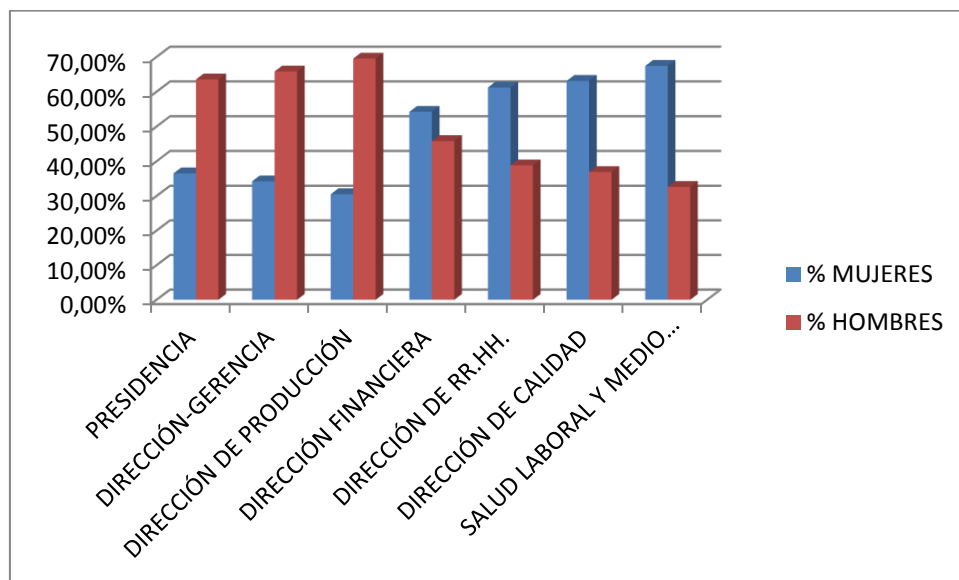
La Dirección de Producción es ocupada en un 69,5% por hombres, según las personas que han contestado al cuestionario. El mayor peso de hombres se da también en el puesto de Dirección Gerencia con un 65,8% y la Presidencia con un 63,5%.

Los puestos con mayor peso de mujeres, con un 67,4% Salud Laboral y Medio Ambiente, seguido de la Dirección de Calidad en un 63,1% y la Dirección de Recursos Humanos con un 61,2%.

La dirección financiera, con un 54,2%, cerraría los puestos de dirección en los que hay una mayor presencia de mujeres que de hombres, aunque la distribución por género es la más "equilibrada".

Las diferencias se pueden observar muy bien gráficamente;

Gráfico: DISTRIBUCIÓN POR GÉNERO Y TIPO DE PUESTO DIRECTIVO



Elaboración propia a partir de los datos de la encuesta

DIRECCIÓN DE IGUALDAD Y TRANSVERSALIDAD DE GÉNERO

Este cargo lo vamos a analizar de manera específica. En primer lugar diremos que es el puesto de Dirección con menor presencia en las empresas. Apenas 49 casos de empresas que han señalado que este puesto es ocupado en su empresa, cuando para el resto la media de contestaciones es de en torno a los 140 casos. Y ese puesto es ocupado en el 71% de los casos por mujeres.

OTROS CARGOS DE RESPONSABILIDAD EN LA EMPRESAS

Además de los puestos de Dirección, su peso y su distribución por género y tipo de puesto, hemos querido saber a través del cuestionario, N° de hombres y mujeres en cargos de responsabilidad en la empresa (incluidos puestos de producción encargadas/es, jefas/es de línea-zona, etc.).

Nº CARGOS DE RESPONSABILIDAD POR GÉNERO

	FRECUENCIA	PORCENTAJE
Nº MUJERES	563	38,8%
Nº DE HOMBRES	886	61,2%
TOTAL	1449	100%

Elaboración propia a partir de los datos de la encuesta

En los puestos de responsabilidad de las empresas, fuera de la dirección a más alto nivel que acabamos de analizar, en puestos de mandos "intermedios" y jefas/es de sección y/o línea, etc. como vemos también hay una distribución desigual por género. El 61,2% de este tipo de puestos, según este sondeo, son ocupados por hombres.

6.3. OTRAS CUESTIONES. PLAN DE IGUALDAD Y PROTOCOLO DE ACOSO

Para finalizar el cuestionario hemos incluido 3 cuestiones importantes;

-Si la empresa cuenta con un Plan de Igualdad.

-Si cuenta con medidas o acciones de fomento de la igualdad.

-Si cuenta con un protocolo de actuación frente al acoso sexual y al acoso por razón de género.

¿CUENTA SU EMPRESA CON UN PLAN DE IGUALDAD?

	FRECUENCIA	%
NO	110	75,34%
SI	36	24,66%
TOTAL	146	100%
<i>Valores perdidos</i>	2	

Elaboración propia a partir de los datos de la encuesta

Aunque debemos tener presente que la mayor parte de las empresas que han contestado el cuestionario tenían hasta 50 trabajadores/as, concretamente 108, lo cierto es que más del 75% de las empresas no cuentan con un Plan de Igualdad. La obligación legal de implementarse no afecta a las empresas más pequeñas, no obstante la cifra no deja de ser muy elevada.

Sólo 36 empresas de las 148 que han contestado el cuestionario cuentan con un Plan de Igualdad

¿CUENTA SU EMPRESA CON MEDIDAS O ACCIONES DE FOMENTO DE LA IGUALDAD?

	FRECUENCIA	%
NO	90	64,8%
SI	49	35,2%
TOTAL	139	100%
<i>Valores perdidos</i>	10	

Elaboración propia a partir de los datos de la encuesta

En esta cuestión aunque los resultados son algo más positivos no dejan también de ser preocupantes;

Un 64,8% no cuenta en su empresa con ningún tipo de medida o acción de fomento de la igualdad.

Queremos recoger literalmente algunas de las razones que las empresas han expuesto para explicar porque no tienen Plan de Igualdad ni Medidas de fomento de la igualdad, que cuanto menos son significativas;

-“No hemos considerado implantar un Plan debido a que no ha habido ha habido distinción en cuanto a puestos de trabajo, responsabilidades o condiciones en función del sexo”.

DECLARACIONES EMPRESA. ENCUESTA. “MUJERES, PODER Y TOMA DE DECIONES”

-“No es necesario porque no hay hombres en la Plantilla”

DECLARACIONES EMPRESA. ENCUESTA. “MUJERES, PODER Y TOMA DE DECIONES”

-“No porque no hay ningún tipo de discriminación ni en responsabilidad ni en sueldos”

DECLARACIONES EMPRESA. ENCUESTA. “MUJERES, PODER Y TOMA DE DECIONES”

-“No se utiliza el sexo para la asignación de puestos”

DECLARACIONES EMPRESA. ENCUESTA. “MUJERES, PODER Y TOMA DE DECIONES”

¿CUENTA SU EMPRESA CON UN PROTOCOLO DE ACTUACIÓN FRENTE AL ACOSO SEXUAL Y AL ACOSO POR RAZÓN DE GÉNERO?

	FRECUENCIA	%
NO	111	77,6%
SI	32	22,4%
TOTAL	143	100%
<i>Valores perdidos</i>	148	

Elaboración propia a partir de los datos de la encuesta

El artículo 62, de la Ley Orgánica establece que es obligatorio para todas las empresas contar con un protocolo en este sentido.

A pesar de ello el 77,6% de las empresas que han contestado al cuestionario no cuenta con un Protocolo Frente al acoso sexual y al acoso por razón de género.

Sólo el 22,4% de las empresas que han participado en la encuesta lo tienen.

7. OTROS ÁMBITOS. OTROS DATOS ECONÓMICOS Y PODER POLÍTICO

Aunque el objetivo de esta primer versión del cuadro “mujer, poder y toma de decisiones” había de centrarse en el ámbito empresarial. Hemos querido introducir, a modo de ejemplo, dos cuestiones generales en otros dos ámbitos temáticos;

-Otros temas económicos.

-Ámbito político.

Como ejemplo de las posibilidades de ampliación que tienen el cuadro y el presente informe.

7.1. OTROS DATOS ECONÓMICOS. LAS/OS AUTÓNOMAS/OS. NAVARRA Y ESPAÑA.

Una parte importante de la economía de las sociedades democráticas se da en el seno de las personas trabajadoras por cuenta ajena. Importante a nivel cuantitativo pero también cualitativo la de estas/os profesionales en Navarra y en el conjunto del Estado y hemos querido traerlo aquí a colación.

AUTÓNOMAS/OS POR SEXO EN NAVARRA Y ESPAÑA. *Octubre 2018.*

	Nº DE HOMBRES	Nº DE MUJERES	TOTAL	PROPORCIÓN DE MUJERES
AUTONOMOS/AS POR SEXO EN NAVARRA. 31 Octubre 2018	15.638	27.923	43.561	35,90%
AUTÓNOMOS/AS POR SEXO EN ESPAÑA. 31 Octubre 2018	1.095.072	1.963.191	3.058.271	35,80%

Elaboración propia a partir de los datos de S.S.

Proporción similar la de mujeres autónomas en Navarra, 35,90% y la del estado un 35,80%. En Navarra hablamos de un importante número de trabajadoras trabajando a través de esta vía, concretamente y según el último dato 15.638.

7.1. ÁMBITO POLÍTICO. PARTICIPACIÓN POLÍTICA

Es más que evidente que el ámbito político es uno de los niveles donde se producen las cuotas de poder y toma de decisiones colectivas más importantes de las sociedades democráticas. Es por ello que hemos querido incluir algunos de los datos más relevantes de la política a tres niveles; municipal, autonómico y estatal.

Concretamente los siguientes datos:

- Alcaldía en Navarra.*
- Parlamento Foral.*
- Altos cargos del Gobierno Foral.*
- Congreso de los Diputados.*

**Decir que no existe un registro público como tal de los datos de Alcaldía y de Altos cargos del Gobierno Foral, sin bien se puede ir obteniendo la información "on line" página a página o haciendo una solicitud de información expresa.*

PROPORCIÓN DE MUJERES EN ALCALDÍAS NAVARRA, PARLAMENTO FORAL, Y CONGRESO DE LOS DIPUTADOS Y EN ALTOS CARGOS DEL GOBIERNO DE NAVARRA

	Nº DE MUJERES	Nº DE HOMBRES	TOTAL	PROPORCIÓN DE MUJERES
ALCALDÍAS EN NAVARRA	53	208	261	20,31%
CONGRESO DE LOS DIPUTADOS. ESTATAL	145	205	350	41,43%
PARLAMENTO AUTONÓMICO	25	25	50	50%
ALTOS CARGOS DEL GOBIERNO DE NAVARRA	18	21	39	46,15%

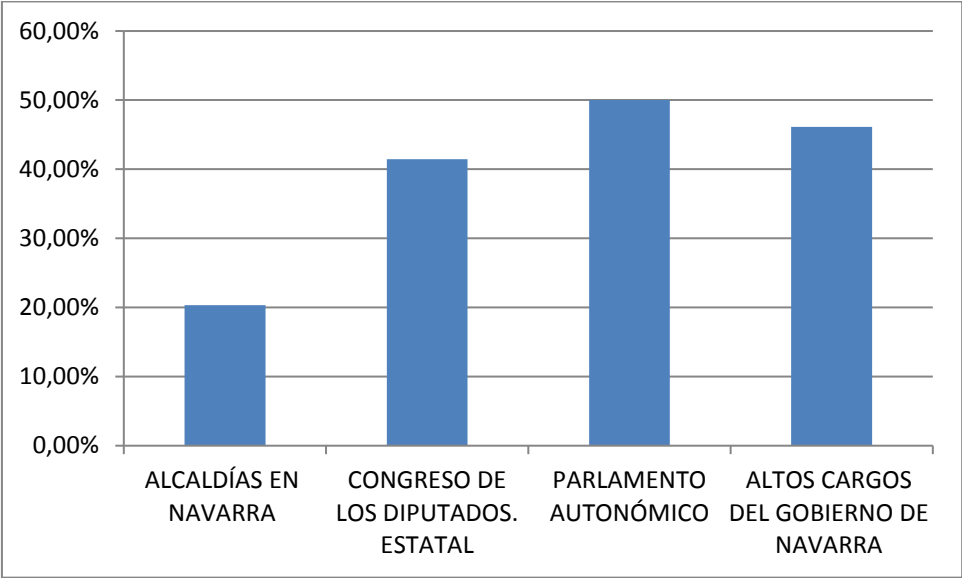
Elaboración propia a partir de los datos facilitados por Gobierno de Navarra y la web del Congreso de las Diputadas/os.

Tampoco en política, en los órganos aquí incluidos, vemos paridad total en los máximos puestos-órganos de dirección y gobierno. Sólo el parlamento autonómico es enteramente paritario. Le sigue en mayor proporción de mujeres los "Altos cargos de Gobierno de Navarra", con un 46,10% de mujeres y el Congreso de los Diputados con un 41,43% de mujeres.

En el lado opuesto y a gran diferencia, la política municipal, donde sólo el 20% de las alcaldías navarras son ocupadas por mujeres.

Vemos las diferencias gráficamente;

GRÁFICA: PROPORCIÓN DE MUJERES EN ALCALDÍAS NAVARRA, PARLAMENTO FORAL, Y CONGRESO DE LOS DIPUTADOS Y EN ALTOS CARGOS DEL GOBIERNO DE NAVARRA



Elaboración propia a partir de los datos facilitados por Gobierno de Navarra y la web del Congreso de las Diputadas/os.

8.FUENTES

- *PORTAL DE TRANSPARENCIA DE GOBIERNO DE NAVARRA.*
<https://gobiernoabierto.navarra.es/es/transparencia>
- www.paridad.es.
- *COMISIÓN NACIONAL DE MERCADO DE VALORES:*
<https://www.cnmv.es/portal/home.aspx>
- *CÁMARA NAVARRA DE COMERCIO EN INDUSTRIA*
<https://www.camaranavarra.com/>
- *CÁMARA DE COMERCIO DE ESPAÑA*
<https://www.camara.es/>
- *CPEN Corporación Pública Empresarial de Navarra*
<https://www.cpen.es/index.php/quienes-somos>
- *EPA*
<http://www.seg-social.es/wps/portal/wss/internet/EstadisticasPresupuestosEstudios/Estadisticas/EST8/EST10/EST305/EST307>
- *SEGURIDAD SOCIAL*
<http://www.seg-social.es/wps/portal/wss/internet/EstadisticasPresupuestosEstudios/Estadisticas/EST8/EST10/EST305/EST307>
- *PARLAMENTO DE NAVARRA*
<http://www.parlamentodenavarra.es/es/composicion-organos/parlamentarios-forales>
- *EINFORMA*
<https://www.einforma.com/>
- *ABAN*
www.abanca.com
- *IBERCAJA*
www.ibercaja.es
- *CAJA RURAL DE NAVARRA*

www.ruralvia.com/cms/estatico/rvia/navarra

- *KUTXA BANK*
<https://portal.kutxabank.es>
- *CAJA LABORAL POPULAR*
www.laboralkutxa.com
- *CAJAMAR*
www.cajamar.es
- *UNICAJA*
www.unicajabanco.es
- *DEUSTCHE BANK*
www.deutsche-bank.es
- *BANKOA*
www.bankoa.es
- *ING(NATIONAL NEDERLANDEN*
www.nnespana.es
- *TARGO BANK*
www.targobank.es
- *AEZMNA*
http://www.aezmna.com/modulos/junta_directiva.php
- *AER*
<https://infoaer.com/organigrama/>
- *LASEME*
<http://www.laseme.net/contenidos.asp?id=2>
- *CLUSTER AUTOMOCIÓN DE NAVARRA. ACAN.*
<http://clusterautomocionnavarra.com/junta-directiva/>
- *CLUSTER AGROALIMENTARIO DE NAVARRA. NAGRIFOOD.*
<http://nagrifoodcluster.com/nagrifood/organizacion/>
- *FUNDACIÓN LABORAL DE LA CONSTRUCCIÓN NAVARRA*
<http://navarra.fundacionlaboral.org/fundacion/quienes-somos>

- *ANEL*
<http://www.anel.es/organos-de-gobierno/junta-directiva/>
- *ADEFAN*
<https://www.edefan.es/quienes-somos/junta-directiva/>
- *ATANA*
<http://atana.org/es/>
- *CPEN*
www.cpen.es
- *GAN*
<https://gan-nik.es/>
- *NASUVINSA*
www.nasuvinsa.es
- *INTIA*
www.intiasa.es
- *CNAI*
www.cnai.es/es
- *CEIN*
<http://www.cein.es/>
- *SODENA*
<http://www.sodena.com>
- *CIUDAD AGROALIMENTARIA DE TUDELA*
<https://www.ciudadagroalimentaria.es/>
- *NICDO*
<http://www.nicdo.es/>
- *NASERTIC*
<http://www.nasertic.es>
- *TRACASA*
<https://tracasa.es/>
- *NILSA*
www.nilsa.com

9. ANEXOS

ANEXO 1.

CONTESTACIÓN POR PARTE DE LA ADMINISTRACIÓN A LA SOLICITUD DE DATOS SOBRE LA COMPOSICIÓN POR GÉNERO DE LAS EMPRESAS CON SEDE EN NAVARRA

En relación a su solicitud de información pública, presentada el 4 de octubre de 2018, a través del Portal de Gobierno Abierto, sobre la "composición de los órganos de gobierno, consejos de administración, comisiones de control, etc. de las empresas inscritas en Navarra", le informamos lo siguiente:

No existe con carácter general una obligación de inscribirse las empresas en un registro administrativo de Navarra.

Sin perjuicio de ello debe señalarse que en el ámbito del Departamento de Desarrollo Económico existen registros administrativos, como el [Registro Industrial](#) o el [Registro de Turismo](#) de Navarra en los que determinadas empresas deben ser inscritas. No obstante, dada la finalidad de estos registros no obran en los mismos los datos por usted solicitados.

Sí obran los datos por usted solicitados en los Registros de [Cooperativas de Navarra](#) y de [Sociedades Agrarias de Transformación](#) dependientes del Departamento de Desarrollo Económico. En el momento actual no es posible obtener de dichos registros de manera agregada la información solicitada. La forma de obtener la información de estos registros, en lo que se refiere a los actos inscritos en los mismos, es mediante la solicitud de una nota simple de cada una de las entidades registradas.

Por otro lado, le comentamos que en lo que se refiere a las sociedades mercantiles los datos solicitados obran en el Registro Mercantil, entidad ajena a esta Administración.

Atentamente.

Miguel Angel Pérez García

Director del Servicio de Asistencia Jurídica y Administrativa

Dirección General de Industria, Energía e Innovación

Gobierno de Navarra . Tfno. 848 427646

ANEXO 2.**TEXTOS DEL CORREO ENVIADO A LAS EMPRESAS PARA LA CONTESTACIÓN DEL CUESTIONARIO**

**Dichos textos han sido consensuados con las entidades encargadas de hacer difusión del cuestionario.*

Buenos días,

Me pongo en contacto contigo en esta ocasión, para solicitar vuestra colaboración para la elaboración de un estudio para el Instituto Navarro para la Igualdad y AMEDNA sobre "la situación de las mujeres y la toma de decisiones dentro de la empresa Navarra".

Para ello necesitamos cumplimentéis un breve y sencillo cuestionario. Es anónimo y el análisis de resultados se realizará de forma colectiva.

APENAS SE TARDA 5 MINUTOS EL CONTESTAR Y ES IMPORTANTEiiii

Gracias de antemano por vuestra participación.

ACCESO AL FORMULARIO EN [ESTE ENLACE](#)

INSTRUCCIONES-MANUAL DE USO O ACTUALIZACIÓN DEL CUADRO DE MANDO

Este cuadro de Mando y el presente informe se han construido con la intención de ser un elemento "vivo" para dar visibilidad a la posición de las mujeres dentro de todos los ámbitos de poder y toma de decisiones de Navarra, en el que poder ir incluyendo nuevos datos e indicadores y también nuevos "ámbitos" temáticos como los que aquí hemos puesto de ejemplo; participación política, participación artística y cultural, participación social etc.

SOPORTE "ON LINE"

Tanto el cuadro como el presente documento *está preparado para colgarse de un espacio "on line" y ser un portal visible de referencia informativa, transparencia y visibilización de género de referencia* para medios de comunicación, asociaciones, particulares, Gobiernos, etc.

ACTUALIZACIÓN

En el cuadro de indicadores se especifica la fuente, a la que se puede acceder directamente "pinchado" en el enlace, los datos, el tiempo en el que hay que actualizar cada uno y la fórmula de obtención del indicador.